



MONTAGGIO



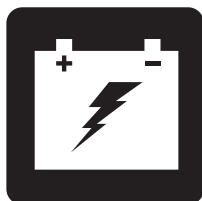
UTILIZZO



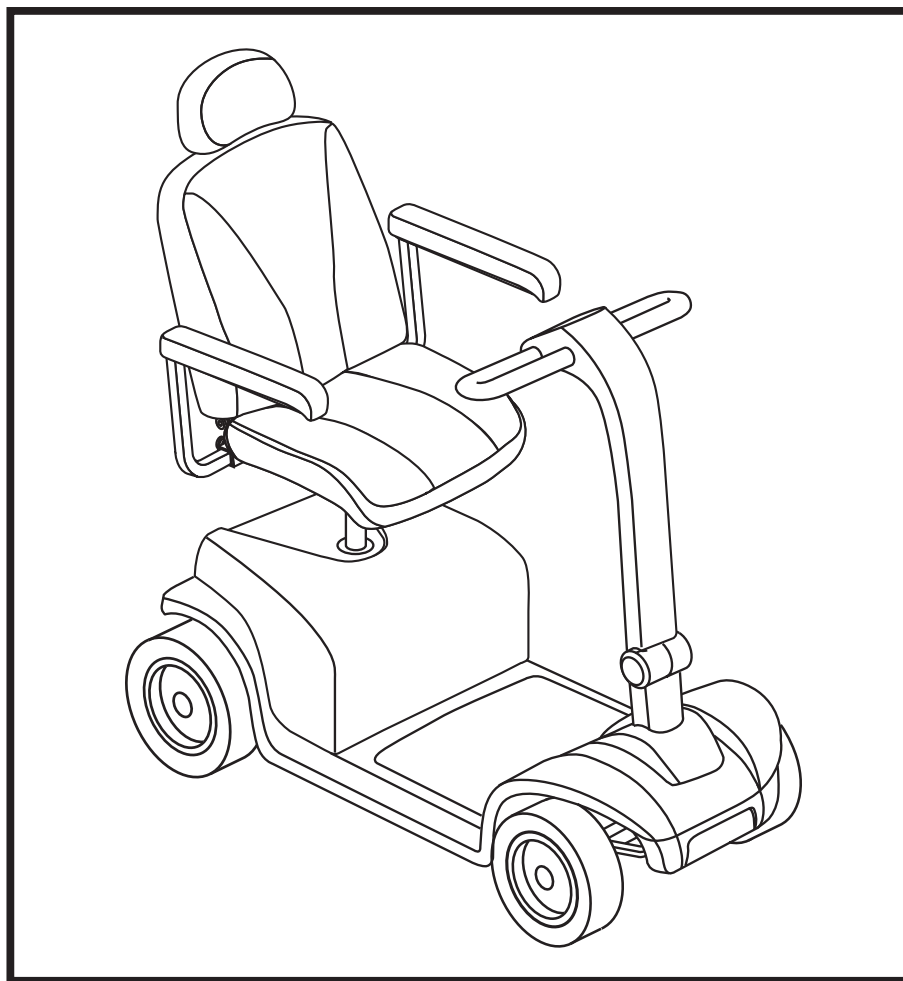
COMODITÀ



MANUTENZIONE



BATTERIE E RICARICA



MID-SIZE SCOOTER SERIE

MANUALE PER L'UTENTE

TABELLA DELLE CARATTERISTICHE DI SCOOTER

Modello	Tipo Di Console			Tipo di Chiusura del Telaio		Luci (Opzionale)			Tipo di Sedile		Opzioni *		
	A	B	C	A (Leve di rilascio)	B (Perni di chiusure)	Fanale	Luci di Posizione	Pacchetto Luci Completo	A (Vinile)	B (Junior CRS)	Pistone Seduta Ammortizzata	Interruttore High-Low	Leva del Freno a Mano
93		•			•	•			•				
104		•			•	•			•				
609	•			•		•		•	•	•			
709	•			•		•		•	•	•	•		
610	•			•		•		•	•	•			
710	•			•		•		•	•	•	•		
610DX	•			•		•		•	•	•			
710DX	•			•		•		•	•	•	•	•	
610DXW	•			•		•		•	•	•		•	
710DXW	•			•		•		•	•	•		•	•
610LX			•	•		•	•	•	•	•		•	•
710LX			•	•		•	•	•	•	•		•	•
712	•			•		•		•	•	•	•		
712DX	•			•		•		•	•	•	•	•	

***NOTA:** Le opzioni variano a seconda del paese. Contattare il proprio fornitore per conoscere gli optional disponibili per il proprio Scooter.

NOTA: Prendere nota del numero di modello del proprio Scooter, riportato nella scheda tecnica fornita unitamente al prodotto. All'interno del presente manuale i diversi tipi di Scooter sono identificati mediante il numero di modello (nella colonna di sinistra della tabella delle caratteristiche di Scooter). La conoscenza del numero di modello del proprio ausilio consente di individuarne le caratteristiche specifiche.

PROGETTO DI IMPIEGO

L'utilizzo del è da intendersi a beneficio di coloro affetti da deficit della mobilità purché in grado di utilizzare cognitivamente l'ausilio stesso.

NOTA: Il presente manuale per l'utente è redatto sulla base delle più recenti specifiche tecniche e delle informazioni del prodotto, disponibili al momento della pubblicazione. Il produttore si riserva il diritto di apportare modifiche qualora fossero necessarie. Qualsiasi modifica apportata ai nostri prodotti può generare lievi differenze tra le illustrazioni e le spiegazioni contenute nel presente manuale e il prodotto acquistato. La versione più recente del presente manuale è disponibile sul nostro sito web.

NOTA: Questo prodotto è conforme alle normative e prescrizioni WEEE, RoHS, e REACH.

NOTA: Questo prodotto soddisfa classificazione IPX4 (IEC 60529).

NOTA: Il PMV e le sue componenti sono stati fabbricati di lattice in gomma NON naturale. Per qualsiasi accessorio del mercato post-vendita si prega di consultare prima il produttore.



INDICE

DIRETTIVE PER LA SICUREZZA	163
I. SICUREZZA	164
II. IL TUO SCOOTER	168
III. BATTERIE E RICARICA	176
IV. UTILIZZO	184
V. REGOLAZIONI DI COMODITÀ	186
VI. SMONTAGGIO E MONTAGGIO	192
VII. RISOLUZIONE DEI PROBLEMI	194
VIII. CURA E MANUTENZIONE	196

DIRETTIVE PER LA SICUREZZA



AVVERTENZA! L'impostazione iniziale di questo scooter deve essere eseguita da un fornitore autorizzato o da un tecnico qualificato, che dovrà osservare tutte le procedure descritte nel presente manuale.

I simboli riportati di seguito vengono utilizzati nel presente manuale e sullo scooter per identificare avvertenze e informazioni importanti. È molto importante leggerli e comprenderli completamente.



AVVERTENZA! Indica una condizione/situazione potenzialmente pericolosa. La mancata osservanza delle procedure previste può provocare lesioni alle persone, danni ai componenti o malfunzionamento. Sul prodotto, questa icona è rappresentata da un simbolo nero in un triangolo giallo con bordo nero.



OBBLIGATORIO! Queste azioni devono essere eseguite come descritto. La mancata esecuzione delle procedure obbligatorie può provocare lesioni alle persone e/o danni alle apparecchiature. Sul prodotto, questa icona è rappresentata da un simbolo bianco in un punto nero con bordo bianco.



PROIBITO! Queste azioni sono proibite. Non devono mai essere eseguite e per nessun motivo. L'esecuzione di un'azione proibita può causare lesioni personali e/o danni alle apparecchiature. Sul prodotto, questa icona è rappresentata da un simbolo nero con un cerchio rosso e una riga rossa.

I. SICUREZZA

SIMBOLI DI SICUREZZA DEL PRODOTTO

I simboli in basso sono utilizzati sul prodotto per identificare le avvertenze, le azioni obbligatorie e le azioni proibite. È molto importante leggere e comprendere a fondo i simboli riportati.

NOTA: La guida per la sicurezza del cliente allegata allo Scooter riporta e illustra diverse avvertenze. Prendere nota di tutte le avvertenze e informazioni di sicurezza riportate nella guida per la sicurezza del cliente e consultare spesso questa risorsa.



Leggere e seguire le informazioni contenute nel manuale per l'utente.



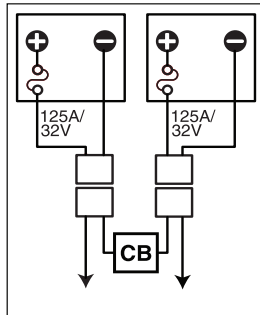
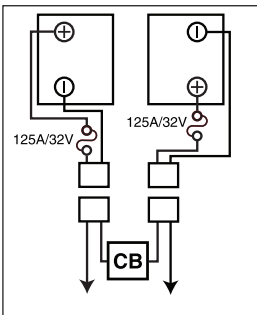
Indica i punti di fissaggio del scooter.



Etichetta informativa.



Fabbricato in.



Configurazione delle batterie:

+ = Punto terminale positivo (rosso)

- = Punto terminale negativo (nero)

Collegare il filo rosso al terminale positivo (+).

Collegare il filo nero al terminale negativo (-).



Non corrisponde agli standard ISO 7176-19 per il trasporto dell'occupante in un veicolo a motore. Quando si viaggia in un veicolo a motore, non stare seduti sul proprio Scooter.

I. SICUREZZA

CENNI GENERALI



OBBLIGATORIO! Prima di utilizzare il scooter per la prima volta, assicurarsi di aver letto e compreso completamente il presente manuale e la guida per la sicurezza del cliente.

Il scooter è un dispositivo allo stato dell'arte, che migliora la qualità di vita, progettato per migliorare la mobilità. Esiste un'ampia varietà di prodotti per soddisfare al meglio le necessità individuali dell'utente del scooter. È opportuno comprendere che la selezione finale e la decisione di acquisto in merito alla tipologia di scooter da utilizzare costituisce responsabilità dell'utente del scooter, che è in grado di compiere tale decisione, e del suo assistente sanitario (medico curante, fisioterapista ecc.).

Il contenuto del presente manuale parte dal presupposto che un esperto di dispositivi per la mobilità abbia adattato il scooter alla fisicità dell'utente ed abbia assistito il professionista sanitario prescrivente e/o il fornitore autorizzato nel processo di istruzione all'uso del prodotto in oggetto.

In alcune situazioni, tra cui particolari stati di salute, è necessario che l'utente faccia pratica nell'uso del scooter alla presenza di un assistente o professionista sanitario. Per assistente qualificato si intende una persona, che sia preparata a coadiuvare l'utente del scooter nello svolgimento di varie attività quotidiane.

All'inizio dell'utilizzo del scooter durante le attività quotidiane, si incontreranno probabilmente situazioni che richiedono pratica. Procedere gradualmente per raggiungere il completo controllo di manovra attraverso porte, ascensori, rampe e terreno mediamente sconnesso.

Altre informazioni generali sono disponibili nei fogli supplementari e nei libretti inclusi nel pacchetto per l'utente. Leggere completamente e rivedere le informazioni e tenerle a portata di mano per futuro riferimento.

In basso sono riportate alcune precauzioni, consigli ed altre considerazioni sulla sicurezza per aiutare l'utente ad imparare il funzionamento sicuro del scooter.

I. SICUREZZA

CONTROLLO DI SICUREZZA PRE-UTILIZZO

È necessario acquistare familiarità con il scooter e con le sue capacità. Si raccomanda di eseguire un controllo di sicurezza prima di ciascun utilizzo per verificare che il scooter funzioni con sicurezza e fluidità.

Prima di utilizzare il scooter eseguire le seguenti verifiche:

- Controllare le condizioni dei pneumatici. Assicurarsi che non siano danneggiati o eccessivamente usurati.
- Controllare tutti i collegamenti elettrici. Verificare che siano saldi e privi di corrosione.
- Controllare tutte le connessioni del telaio. Verificare che siano fissate correttamente.
- Controllare i freni per garantirne il funzionamento adeguato.
- Controllare l'indicazione sul contatore delle batterie per verificare che siano completamente cariche.
- Assicurarsi che la leva di sblocco ruote manuale sia in modalità di guida prima di sedersi sul scooter.

Se si riscontra un problema, contattare il fornitore autorizzato per assistenza. Consultare le informazioni di contatto fornite unitamente al prodotto.

INFORMAZIONI SUI FRENI

Lo scooter è equipaggiato con tre potenti sistemi di frenata:

- Rigenerativo: Utilizza l'elettricità per ridurre rapidamente la velocità del veicolo quando la leva dell'acceleratore ritorna in posizione centrale/di arresto.
- Freno di stazionamento a disco: Si attiva meccanicamente dopo che il freno rigenerativo ha rallentato il veicolo quasi completamente, oppure quando per qualunque motivo il sistema non riceve alimentazione.
- (Opzionale) Freno manuale: Questa leva fornisce alimentazione all'arresto di emergenza. Vedere Paragrafo III. "Il Tuo Scooter."

LEVA DEL FRENO A MANO (OPZIONALE)

La leva del freno a mano contiene liquido idraulico. Premendo la leva, il liquido viene spinto attraverso la linea dei freni per attivare i cuscinetti frenanti contro i dischi. La leva del freno è un'unità completamente sigillata, cioè impedisce la perdita di liquido idraulico; tuttavia esistono alcune misure di sicurezza da osservare in caso di fessurazione o danni alla leva del freno.

- Non toccare il materiale versato senza indossare adeguata protezione, come occhiali di sicurezza e guanti.
- Per perdite di piccola entità, coprire il materiale con terra asciutta, sabbia o altro materiale assorbente non combustibile. Una volta assorbito, chiudere il materiale in un sacco di plastica e contattare l'ente locale addetto allo smaltimento dei rifiuti per gli interventi adeguati. Non disperdere il materiale in canali o fogne.
- In caso di contatto con gli occhi, controllare e rimuovere le lenti a contatto. Sciacquare gli occhi con acqua fredda, sollevando e abbassando le palpebre. Rivolgersi ad un medico in caso di eccessiva lacrimazione, arrossamento o dolore persistente.
- In caso di esposizione cutanea, rimuovere l'abbigliamento contaminato. Lavare la cute esposta con acqua e sapone. Rivolgersi ad un medico in caso di danni alla cute o di irritazione persistente. Pulire a fondo l'abbigliamento contaminato prima di riutilizzarlo. Smaltire i materiali contaminati.
- In caso di ingestione, non indurre vomito né somministrare bevande se non specificatamente indicato da un medico. Non somministrare nulla per bocca ad una persona non completamente cosciente. Rivolgersi immediatamente ad un medico.

I. SICUREZZA

- In caso di inalazione, spostare il soggetto colpito all'aria fresca. Se il soggetto colpito non respira, iniziare immediatamente la procedura di rianimazione. In caso di respirazione difficoltosa, deve essere effettuata, da parte di personale qualificato, la somministrazione di ossigeno umidificato al 100%. Rivolgersi immediatamente ad un medico e mantenere il soggetto colpito al caldo e a riposo.
- In caso di incendio, usare sostanze chimiche secche, schiuma, anidride carbonica o acqua nebulizzata per l'estinzione.



AVVERTENZA! Non modificare la leva del freno a mano né tentare di sostituire il liquido idraulico. In caso di danni, osservare le informazioni di sicurezza contenute nella presente sezione e contattare il rivenditore autorizzato per la sostituzione del freno a mano. Il freno a mano idraulico deve essere riparato o sostituito esclusivamente dal rivenditore autorizzato.

AVVERTENZA! Il freno a mano contiene liquido idraulico che può provocare lieve irritazione a cute, occhi e naso/bronchi. Non tentare di riparare o regolare il freno a mano senza adeguata protezione, come occhiali di sicurezza e guanti, e lavare le mani dopo averlo maneggiato.

II. IL TUO SCOOTER

CONSOLE MANUBRIO

La console manubrio ospita tutti i comandi necessari alla guida del scooter, compreso l'interruttore della chiave, le leve di controllo dell'acceleratore, il pulsante del clacson, il selettore della velocità e l'indicatore di stato delle batterie. Consultare la *Tabella delle caratteristiche del Scooter* a pagina 162 di questo manuale per determinare quale sia la configurazione specifica della propria console. **Vedere le figure 1, 2 o 3.**



PROIBITO! Non esporre la console manubrio all'umidità. Nel caso in cui la console manubrio venga esposta all'umidità, non tentare di utilizzare il scooter fino alla completa asciugatura del manubrio.

CHIAVE DI LETTURA PER LE FIGURE 1, 2 E 3

- | | |
|------------------------------------|-------------------------------------|
| 1. CLACSON | 7. LEVA ACCELERATORE |
| 2. *PULSANTE INDICATORE DI SVOLTA | 8. SELETTORE DELLA VELOCITÀ |
| 3. *INTERRUTTORE LUCI DI EMERGENZA | 9. INDICATORE LIVELLO BATTERIE |
| 4. INTERRUTTORE DELLE LUCI | 10. CHIAVE ACCENSIONE |
| 5. *PULSANTE INDICATORE DI SVOLTA | 11. SPECCHIETTO E FORO DI MONTAGGIO |
| 6. *INTERRUTTORE HIGH-LOW | 12. *LEVA FRENO MANUALE |
| | 13. *LUCI DI POSIZIONE |

*OPTIONALS DIPONIBILI SOLO SU ALCUNI MODELLI

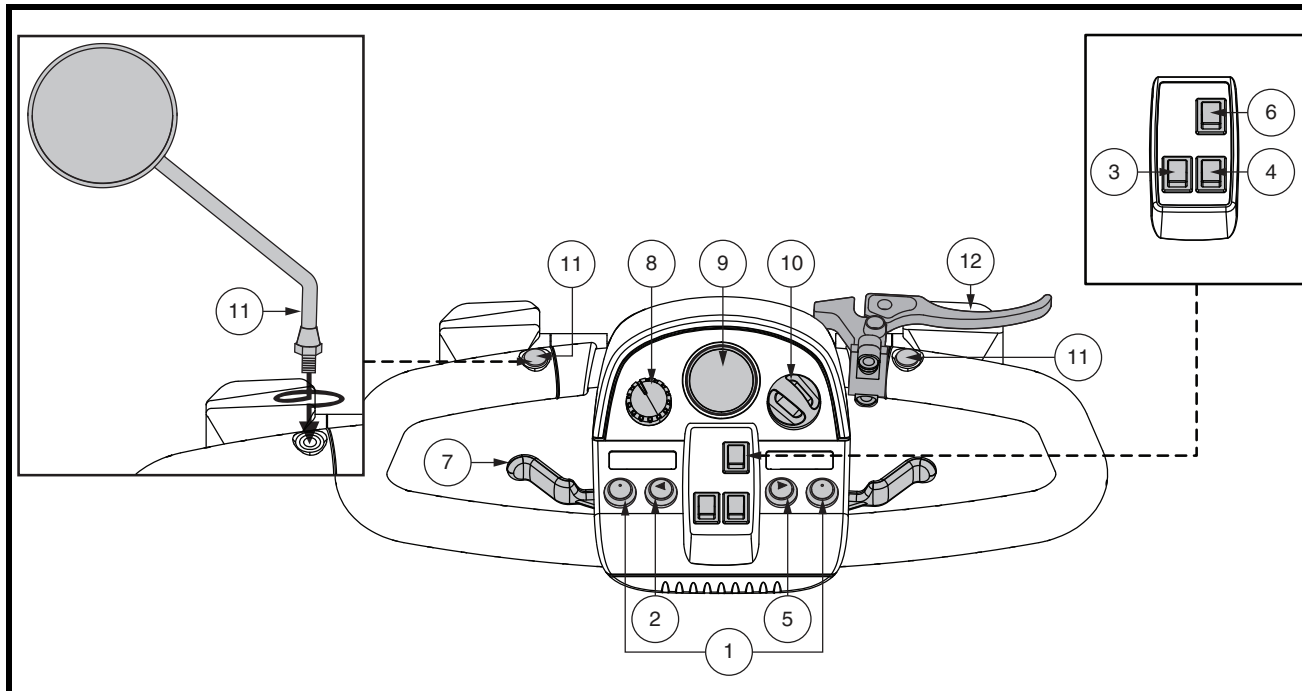


Figura 1. Componenti console manubrio A

II. IL TUO SCOOTER

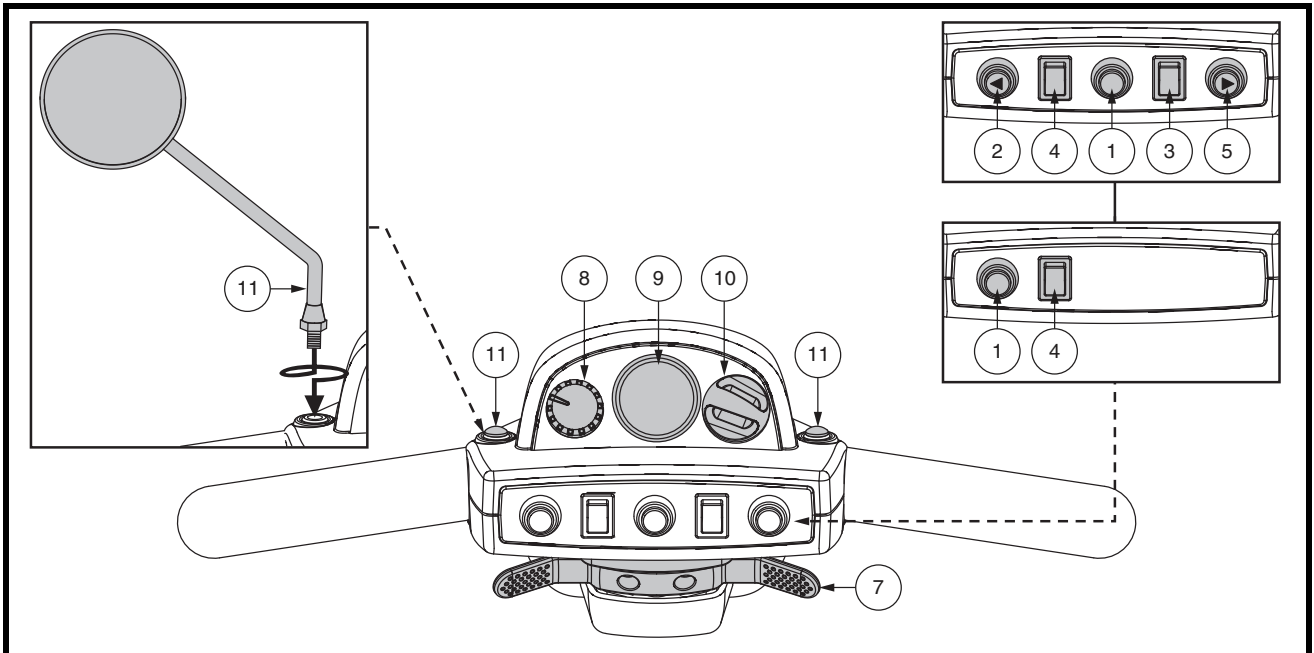


Figura 2. Componenti console manubrio B

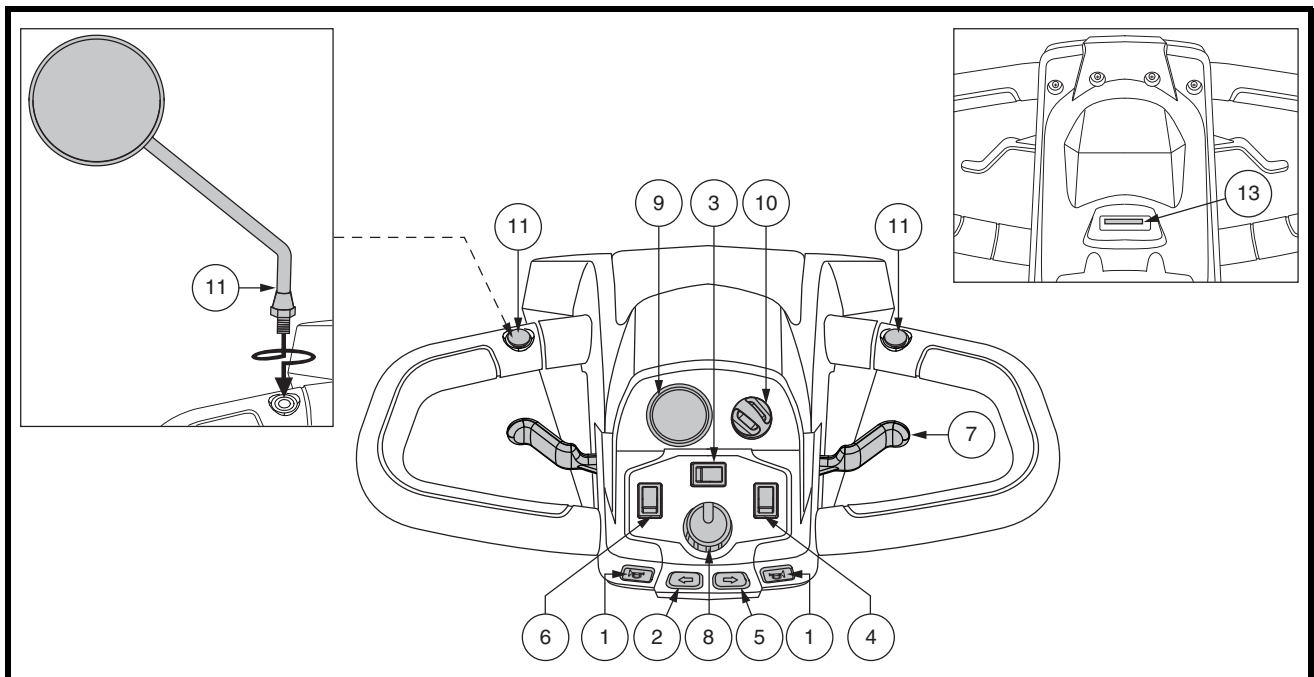


Figura 3. Componenti console manubrio C

II. IL TUO SCOOTER

Pulsante del clacson

Questo pulsante attiva un avvisatore acustico. La chiave deve essere sulla posizione “on” affinché il clacson sia attivo. Non esitare a ricorrere all’uso dell’avvisatore acustico per prevenire incidenti o infortuni.

Pulsanti di segnalazione di svolta

Usare questi pulsanti per accendere le luci di segnalazione (giallo ocra) di svolta a sinistra e a destra.

- Spingere il pulsante sinistro per attivare la luce di segnalazione di svolta a sinistra. Il LED di segnalazione di svolta ubicato nell’indicatore di stato della batteria lampeggia.
- Spingere il pulsante destro per attivare la luce di segnalazione di svolta a destra. Il LED di segnalazione di svolta ubicato nell’indicatore di stato della batteria lampeggia.
- Gli indicatori di svolta sono a tempo e si spengono automaticamente.

Interruttore delle luci

Questo interruttore controlla le luci dello scooter.

- Posizionare l’interruttore in avanti per accendere il fanale anteriore.
- Posizionare l’interruttore all’indietro per spegnere il fanale anteriore



AVVERTENZA! Gli utenti degli scooter devono usare le luci quando la visibilità è ridotta—sia di giorno che di notte.

Interruttore luci di emergenza

Questo interruttore attiva il lampeggiatore a quattro vie dello scooter.

- Premere l’interruttore per azionare il lampeggiatore.
- Premerlo nuovamente per disattivare il lampeggiatore.

Interruttore High-Low (Alto-Basso)

Questo interruttore commuta la velocità dello scooter tra High (Alta) e Low (Bassa). Spostare l’interruttore in avanti (Hi) per ottenere la massima velocità preprogrammata per lo scooter. Spostare l’interruttore all’indietro (Low) per raggiungere la metà della velocità massima preprogrammata dello scooter.

Leva di controllo dell'acceleratore

Questa leva consente di controllare l'accelerazione in avanti e la marcia indietro del scooter, fino al massimo della velocità preimpostata dall'utente con l'apposito selettore.

II. IL TUO SCOOTER

Per utilizzare le leve di controllo dell'acceleratore nei modelli con le console manubrio di tipo A o C:

Per spostarsi in avanti usare una delle seguenti procedure:

- Usare il pollice sinistro per spingere il lato sinistro della leva dell'acceleratore.
- Usare le dita della mano destra per tirare all'indietro il lato destro della leva dell'acceleratore.

Per spostarsi all'indietro usare una delle seguenti procedure:

- Usare il pollice destro per spingere il lato destro della leva dell'acceleratore.
- Usare le dita della mano sinistra per tirare all'indietro il lato sinistro della leva dell'acceleratore.

Per utilizzare le leve di controllo dell'acceleratore nei modelli con la console manubrio di tipo B:

- Usare il pollice destro per spingere il lato destro della leva dell'acceleratore.
- Usare le dita della mano sinistra per tirare all'indietro il lato sinistro della leva dell'acceleratore.

Rilasciare la leva dell'acceleratore e consentire allo scooter di fermarsi completamente prima di attivare l'altro lato della leva. Quando si rilascia completamente l'acceleratore, la leva torna in posizione centrale di arresto e innesta i freni dello scooter.

Selettore della velocità

Questo selettore consente la preselezione e la limitazione della velocità massima del scooter

- L'immagine della tartaruga corrisponde all'impostazione di velocità minima.
- L'immagine della lepre corrisponde all'impostazione di velocità massima.

Indicatore di stato delle batterie

Quando la chiave è inserita a fondo nell'apposito interruttore, questo misuratore indica la carica approssimativa delle batterie. Per maggiori informazioni sul misuratore dello stato delle batterie, vedere il paragrafo III. "Batterie e ricarica".

LED di stato (Se in dotazione)

Il LED di stato segnala la presenza di eventuali problemi elettrici allo scooter. Il LED rimane costantemente acceso quando lo scooter è attivo. Se lo scooter presenta un problema elettrico, il LED di stato lampeggia un codice. Vedere il paragrafo VIII. "Risoluzione dei problemi" di base per i codici lampeggianti.

Interruttore della chiave

- Inserire la chiave nell'apposito interruttore e quindi ruotare in senso orario per alimentare (accendere) lo scooter.
- Ruotare la chiave in senso antiorario per spegnere lo scooter.



AVVERTENZA! Se la chiave viene portata in posizione "off" quando lo scooter è in movimento, i freni elettronici si attivano e lo scooter si ferma improvvisamente!

II. IL TUO SCOOTER

Montaggio e Regolazione dello Specchietto Retrovisore

Per informazioni sul montaggio e la regolazione dello specchietto consultare il Paragrafo V. “Regolazioni di Comodità.”

Leva del freno a mano

Questa leva attiva l'arresto di emergenza. In movimento, rilasciare la leva dell'acceleratore e tirare delicatamente la leva del freno a mano per fermarsi.

Il freno a mano si può bloccare e utilizzare come freno di parcheggio tirando completamente la leva e attivando il blocco del freno. **Vedere figura 1.** Per rilasciare il blocco del freno, tirare completamente il freno a mano.



AVVERTENZA! Il freno a mano è previsto esclusivamente come freno di emergenza e/o freno di stazionamento.

Porta del caricabatterie esterno

Il cavo di alimentazione del caricabatterie esterno si collega a questa porta per caricare le batterie. La porta del caricatore esterno si trova sul manubrio. **Vedere figura 4.**

Fusibili console manubrio

Lo scooter dispone di una serie di fusibili del sistema elettrico, che contribuiscono alla protezione del sistema di carica esterno, dell'interruttore della chiave e del sistema di illuminazione da un sovraccarico di corrente elettrica. I fusibili utilizzati nello scooter sono dello stesso tipo usato nelle automobili. **Vedere figura 4.** Consultare il Paragrafo VIII. “Cura e Manutenzione” per la sostituzione dei fusibili.

NOTA: Proteggere tutte le parti elettriche da sporcizia, umidità e corpi estranei.

SEZIONE POSTERIORE

La leva di sblocco ruote manuale, le rotelle anti-ribaltamento, e il gruppo/motore/differenziale sono ubicati nella parte posteriore del scooter. **Vedere figura 5.** Sebbene non illustrato, anche le batterie e l'interruttore principale (tasto di reset) si trovano nella sezione posteriore dello scooter.



AVVERTENZA! Prima di attivare o disattivare la modalità di sblocco ruote del scooter, estrarre la chiave dall'apposito interruttore. Non stare in sella al scooter in modalità di sblocco ruote. Non attivare mai la modalità di sblocco ruote del scooter su una pendenza.

CODICE DI IDENTIFICAZIONE

1. ALLOGGIAMENTO CAVO ALIMENTAZIONE CARICATORE
2. CARICATORE ESTERNO
3. INTERRUTTORE A CHIAVE
4. FANALE INFERIORE
5. LUCI DI POSIZIONE POSTERIORI
6. INDICATORE DI SVOLTA A SINISTRA
7. INDICATORE DI SVOLTA A DESTRA

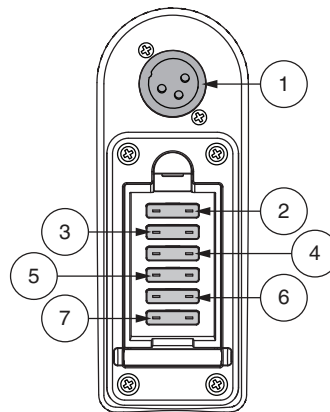


Figura 4. Alloggiamento cavo alimentazione caricatore/Fusibili console manubrio

II. IL TUO SCOOTER

Leva sblocco ruote manuale

Nel caso in cui sia necessario o si desideri spingere il scooter per brevi tratti, è possibile attivare la modalità di sblocco ruote.

1. Localizzare la leva di sblocco manuale della ruota nella parte in alto a destra della sezione posteriore.
2. Spingere in avanti la leva di sblocco ruote manuale per disattivare il sistema di trazione e il sistema frenante. Ora è possibile spingere il scooter.

NOTA: Se il vostro scooter è dotato di una leva di sblocco ruote manuale a 2 posizioni dovete sollevare la leva e poi spingerla in avanti per disattivare il sistema di trazione ed il sistema frenante: in questo modo sarà possibile spingere manualmente lo scooter.

3. Spingere indietro la leva di sblocco manuale per riattivare la trazione e il sistema frenante, uscendo dalla modalità di sblocco ruote del scooter: in questo modo sarà possibile spingere manualmente lo scooter.

CODICE DI IDENTIFICAZIONE

1. LEVA SBLOCCO RUOTE MANUALE
2. GRUPPO MOTORE/DIFFERENZIALE
3. ROTELLE ANTI-RIBALTAMENTO
4. STAFFA PER LA BANDIERINA DI SICUREZZA

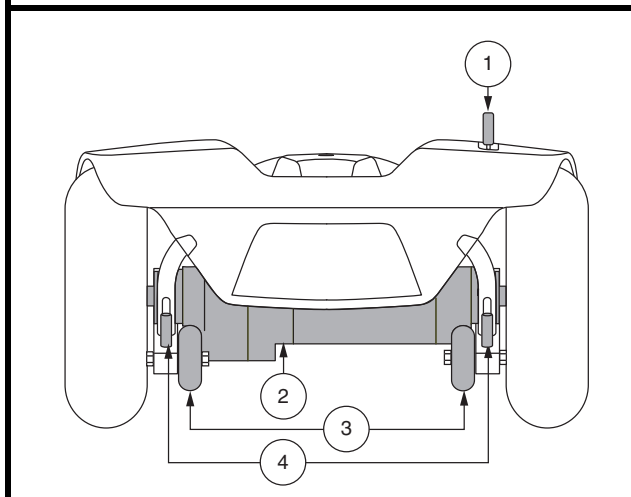


Figura 5. Sezione posteriore



AVVERTENZA! In modalità di sblocco ruote, il sistema frenante del scooter è disattivato.

- Sbloccare i motori di trazione solo su una superficie piana
- Accertarsi che la chiave sia stata estratta dall'apposito interruttore.
- Stare in piedi accanto allo scooter al scooter per attivare o disattivare la modalità di sblocco ruote. Non sedersi mai sul scooter per questa operazione.
- Dopo avere spinto il scooter, riportarlo sempre in modalità di guida per bloccare i freni.

NOTA: Se lo scooter è in modalità di sblocco delle ruote (leva di sblocco ruote manuale in avanti) mentre la chiave è in posizione "on", lo scooter non si muove fino a quando la leva di sblocco ruote manuale viene spinta all'indietro e la chiave è posizionata su "off" e quindi nuovamente su "on".

Gruppo motore/differenziale

Il gruppo motore/differenziale è l'unità elettromeccanica che converte l'energia elettrica delle batterie dello scooter nell'energia meccanica controllata che muove le ruote dello scooter.

II. IL TUO SCOOTER

Rotelle anti-ribaltamento

Le rotelle anti-ribaltamento costituiscono un importante elemento di sicurezza integrante del scooter. Sono fissate sul telaio nella parte posteriore del scooter.



PROIBITO! Non rimuovere mai le rotelle anti-ribaltamento né modificare in alcun modo il scooter senza autorizzazione.



AVVERTENZA! Le routine antiribaltamento potrebbero interferire nelle prestazioni del scooter nella salita o discesa di un ostacolo. Contattare il fornitore autorizzato per ulteriori informazioni.

Batterie

Le batterie conservano l'energia elettrica che alimenta lo scooter. Per la modalità di ricarica delle batterie dello scooter, vedere il paragrafo III. "Batterie e carica".

Staffa Per La Bandierina Di Sicurezza (Opzionale)

Accanto a ciascuna rotella anti-ribaltamento è montata una staffa opzionale per l'installazione di una bandierina di sicurezza. **Vedere figura 5.** Per il montaggio della bandierina è necessario l'utilizzo della chiave esagonale ad "L" fornita in dotazione.

Per installare la bandierina di sicurezza:

1. Rimuovere il coperchio dalla cima della staffa.
2. Allentare la vite di arresto utilizzando l'apposita chiave esagonale ad "L".
3. Inserire l'asta della bandierina nell'apertura.
4. Stringere la vite di arresto per completare l'installazione.

Interruttore principale (Pulsante reset)

Quando il voltaggio delle batterie dello scooter è basso, oppure quando lo scooter è pesantemente sollecitato da carichi eccessivi o da pendenze ripide, l'interruttore principale può scattare per proteggere il motore e i componenti elettronici da possibili danni. Quando l'interruttore scatta, l'intero sistema elettrico si spegne.

Vedere figura 6.

- Il pulsante reset si solleva quando l'interruttore scatta.
- Attendere circa un minuto per lasciare riposare i componenti elettrici.
- Premere il pulsante reset per ripristinare l'interruttore.
- Se l'interruttore scatta frequentemente, può essere necessario caricare le batterie più spesso, oppure fare eseguire un test di ricarica delle batterie dal Rivenditore autorizzato.
- Se l'interruttore scatta ripetutamente, consultare il proprio fornitore autorizzato per assistenza.

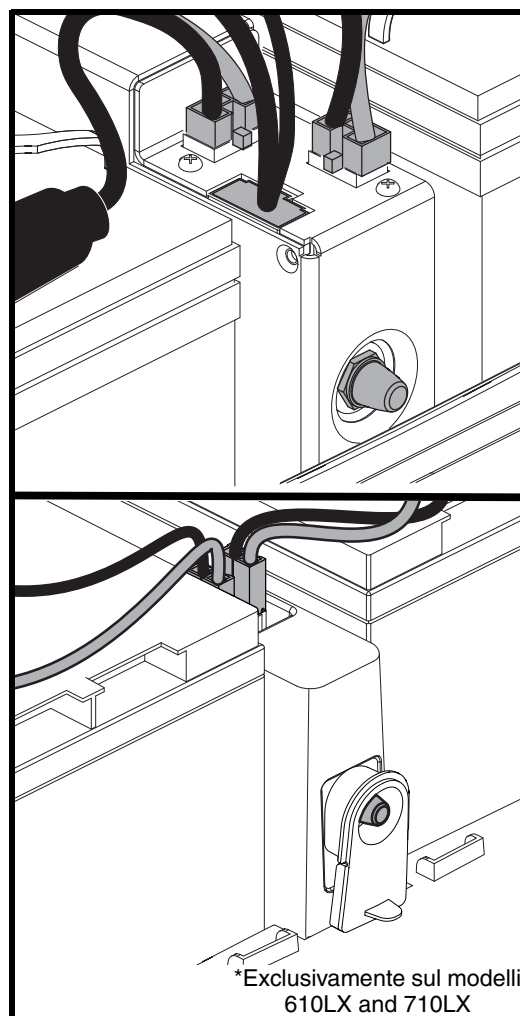


Figura 6. Interruttore principale (Pulsante reset)

II. IL TUO SCOOTER

FISSAGGIO DEL SCOOTER

Fissare sempre il scooter rivolto in avanti nel veicolo. Unire le quattro fascette di fissaggio ai punti designati. **Vedere figura 7.** Stringere le fascette in modo da eliminare qualsiasi movimento dello scooter. Non attaccare mai fissaggi a parti regolabili, mobili o rimovibili del scooter, come braccioli, scocche e ruote. Questi oggetti devono essere rimossi. Posizionare i punti di ancoraggio per le fascette di fissaggio posteriori dietro i punti di fissaggio posteriori del scooter. Le fascette di fissaggio anteriori devono ancorarsi a punti del pavimento, a distanza maggiore della larghezza del scooter per fornire una maggiore stabilità laterale.



AVVERTENZA! Verificare che i scooter siano adeguatamente fissati al veicolo durante il trasporto. I scooter non adeguatamente fissati possono rappresentare un pericolo per l'utente e per gli altri passeggeri del veicolo in caso di incidente, arresto improvviso o brusca deviazione, poiché il scooter potrebbe capovolgersi o scivolare.

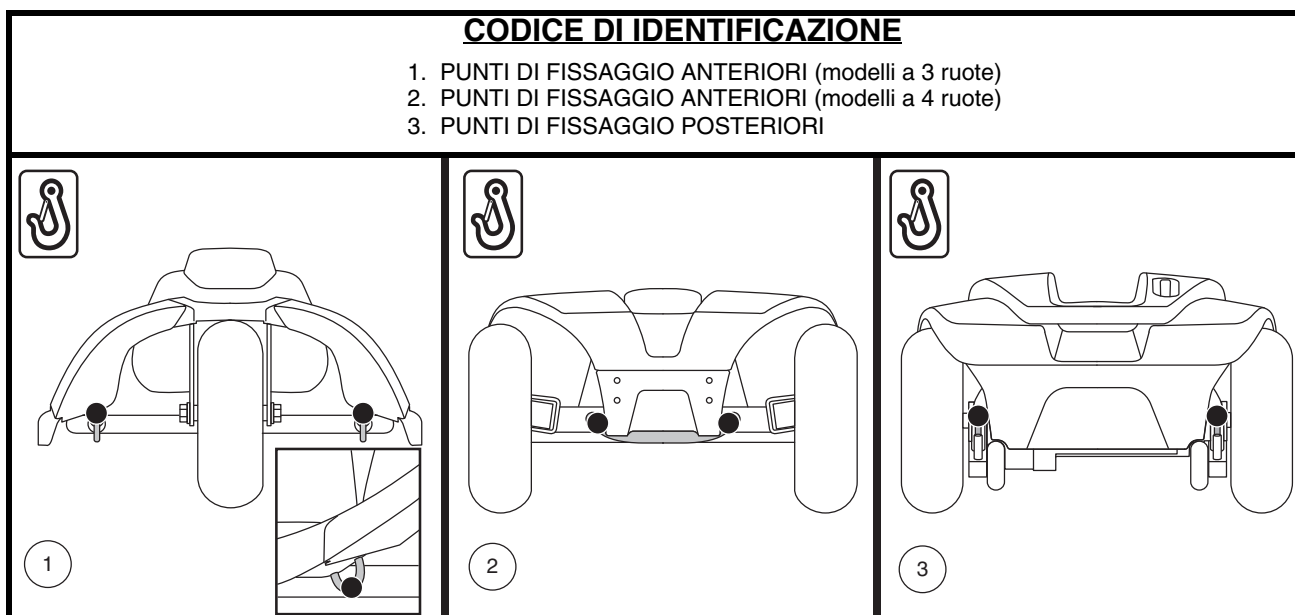


Figura 7. Punti di fissaggio (Identificati dai punti neri)

III. BATTERIE E RICARICA

BATTERIE E RICARICA

Il scooter richiede due batterie di lunga durata da 12 volt, a ciclo continuo, sigillate ed esenti da manutenzione. Sono ricaricate dal sistema di ricarica esterno fornito con l'ausilio.

- Caricare le batterie dalle 8 alle 14 ore precedentemente al primo utilizzo del scooter.
- Mantenere le batterie completamente cariche garantisce al scooter massime prestazioni.

LETTURA DEL VOLTAGGIO DELLE BATTERIE

L'indicatore di carica delle batterie sulla console manubrio utilizza un codice cromatico per indicare la carica approssimativa delle batterie. Da destra a sinistra dell'indicatore, il verde indica che le batterie sono completamente cariche, il giallo che si stanno scaricando e il rosso l'immediata necessità di ricarica.

Vedere figura 8. Per garantire la massima precisione, l'indicatore di stato delle batterie deve essere controllato durante l'uso del scooter a massima velocità, su una superficie uniforme e asciutta.

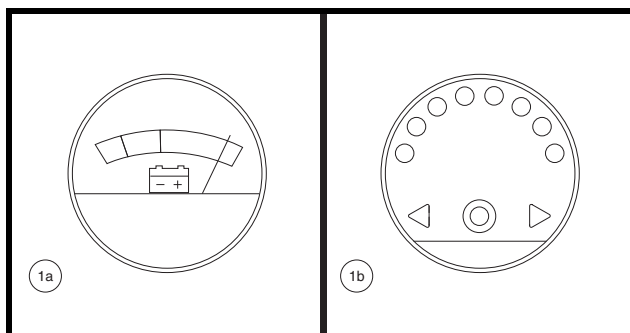


Figura 8. Indicatore dello stato delle batterie

RICARICA DELLE BATTERIE



PROIBITO! La rimozione dello spinotto di messa a terra può causare scossa elettrica. Se necessario, installare correttamente un adattatore autorizzato a 3 spinotti in una presa elettrica con accesso per spina a 2 spinotti.



PROIBITO! Non usare mai una prolunga per collegare il caricabatterie. Collegare il caricabatterie direttamente ad una presa a muro standard con cablaggio adeguato.



PROIBITO! Non lasciare giocare i bambini senza il controllo dei genitori mentre le batterie sono sotto carica. Si raccomanda di non caricare le batterie quando il scooter è occupato.



OBBLIGATORIO! Leggere attentamente le istruzioni di carica delle batterie nel presente manuale e nel manuale fornito con il caricabatterie, prima di ricaricarle.



AVVERTENZA! Durante le operazioni di carica delle batterie potrebbero essere prodotti dei gas esplosivi. Tenere il scooter ed il caricabatterie lontani da fonti di calore quali fiamme o scintille e fornire un'adeguata ventilazione durante la carica delle batterie.

AVVERTENZA! Le batterie devono essere caricate con il caricatore esterno fornito in dotazione con l'ausilio. Non usare un caricabatterie per batterie da automobili.

AVVERTENZA! Controllare che il caricabatterie, i cavi ed i connettori non siano danneggiati prima dell'uso. Contattare il vostro rivenditore autorizzato in caso di danni.



AVVERTENZA! Non tentare di aprire la scatola del caricabatterie. Qualora il caricabatterie sembri non funzionare correttamente, contattare il vostro rivenditore autorizzato.

AVVERTENZA! Se il vostro caricabatterie esterno è dotato di fessure di raffreddamento, non cercare di inserire oggetti attraverso queste fessure.

AVVERTENZA! Prestare attenzione al caricabatterie che sotto carica potrebbe riscaldarsi. Evitare il contatto con la pelle e non posizionare su superfici che potrebbero essere danneggiate dal calore.



AVVERTENZA! Se il Vostro caricabatterie non è stato testato e approvato per uso esterno, evitare di esporlo a intemperie e condizioni atmosferiche avverse. Se il caricabatterie è stato esposto a intemperie e condizioni atmosferiche avverse, dovrà essere riposto in condizioni ambientali standard prima di essere utilizzato. Consultare il manuale fornito con il caricabatterie per ulteriori informazioni.



III. BATTERIE E RICARICA

Per caricare le batterie in totale sicurezza, attenersi alle istruzioni fornite di seguito:

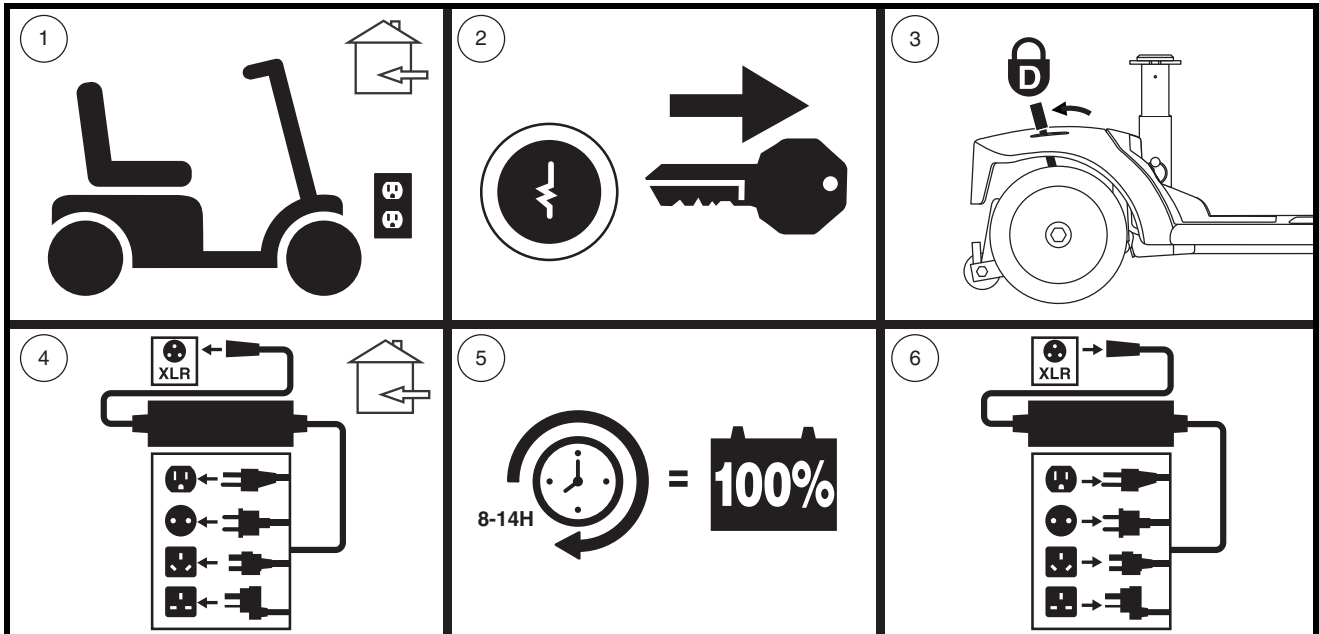


Figura 9. Schema delle procedure di ricarica della batteria



AVVERTENZA! Le luci LED sul caricabatterie indicano diverse condizioni del caricabatterie in vari momenti. Se il LED non indica che la carica è completa entro 24 ore, staccare il caricabatterie dalla presa e contattare il proprio fornitore. Consultare l'etichetta sul caricabatterie per una spiegazione completa di questi indicatori.

NOTA: Lo scooter dispone di una funzione di inibizione in carica. Lo scooter non partirà e l'indicatore di carica non funzionerà con le batterie sotto carica.

III. BATTERIE E RICARICA

DOMANDE FREQUENTI

Come funziona il caricabatterie?

Quando il voltaggio delle batterie del scooter è basso, il caricabatterie lavora di più e invia maggiore quantità di corrente elettrica alle batterie per alzarne lo stato di carica. Mentre il voltaggio raggiunge la carica completa, il caricabatterie diminuisce progressivamente la quantità di corrente inviata alle batterie. Quando le batterie sono completamente cariche, la corrente inviata dal caricatore è praticamente quasi pari a zero. Pertanto, quando il caricatore è inserito, mantiene la carica delle batterie del scooter senza sovraccaricarle. Consultare il manuale fornito con il caricabatterie per le istruzioni di carica.

Posso usare un caricabatterie diverso?

I caricabatterie sono stati specificatamente selezionati e sono abbinati al tipo, al formato e alla formulazione chimica delle batterie specifiche per l'ausilio. Per una ricarica più sicura ed efficiente delle batterie del scooter, si raccomanda solo l'uso del caricabatterie fornito come apparecchiatura originale del prodotto. Qualunque metodo di ricarica che comporti una ricarica individuale delle batterie è assolutamente vietato.

Perché le batterie dello scooter non si ricaricano?

- Verificare che i cavi rosso (+) e nero (-) della batteria siano correttamente collegati ai terminali della batteria.
- Verificare che le due spine delle batterie siano collegate alle spine corrispondenti del caricatore.
- Accertarsi che entrambe le estremità del cavo di alimentazione del caricabatterie siano correttamente inserite.

Con quale frequenza è necessario caricare le batterie?

È necessario considerare due fattori principali per decidere la frequenza di ricarica delle batterie del scooter:

- Utilizzo giornaliero del scooter per l'intera giornata.
- Utilizzo infrequente o sporadico del scooter.

Tenendo presenti queste considerazioni, è possibile determinare la frequenza e la durata della carica delle batterie del scooter. Il caricabatterie esterno è progettato in modo da non sovraccaricare le batterie del scooter. Tuttavia si possono verificare problemi nel caso in cui le batterie non vengano ricaricate con sufficiente frequenza o regolarità. Per una carica e funzionalità ottimale delle batterie seguire attentamente le indicazioni.

- In caso di utilizzo quotidiano del scooter, caricare le batterie al termine della giornata di utilizzo. Il scooter sarà pronto al mattino per una piena giornata di funzionamento. Si raccomanda una ricarica delle batterie del scooter da un minimo di 8 ad un massimo di 14 ore in caso di utilizzo quotidiano. Si consiglia di caricare le batterie per altre 4 ore dopo che il caricabatterie indica che la ricarica è completa.
- In caso di utilizzo settimanale o inferiore, caricare le batterie almeno una volta a settimana, per una durata di almeno 24 ore.

III. BATTERIE E RICARICA

NOTA: *Conservare le batterie completamente cariche ed evitare di scaricarle completamente. Per le istruzioni di ricarica, consultare il manuale fornito con il caricabatterie. Si consiglia di caricare le batterie per almeno 48 ore consecutive una volta al mese per migliorarne le prestazioni e la durata.*

In che modo si ottiene la massima percorrenza o distanza per ogni carica?

Raramente si presentano condizioni di percorrenza ideale—fondo stradale regolare, piano, duro, in assenza di vento o curve. Spesso si incontrano colline, crepe nei marciapiedi, superfici irregolari e non compatte, curve e vento e tutte queste condizioni influiscono sulla percorrenza o sulla durata per ciclo di carica delle batterie. Di seguito sono indicati alcuni suggerimenti per massimizzare la percorrenza per ogni ciclo di carica delle batterie.

- Prima dell'uso, ricaricare sempre completamente le batterie del scooter.
- Pianificare l'itinerario per evitare il più possibile salite e superfici sconnesse, danneggiate o morbide.
- Limitare il peso dei bagagli all'essenziale.
- Cercare di mantenere una velocità di crociera costante del scooter.
- Evitare ripetute fermate e ripartenze.
- Si consiglia di caricare le batterie per almeno 48 ore consecutive una volta al mese per migliorarne le prestazioni e la durata.
- Verificare che tutte le connessioni siano ben salde.

Come garantire la massima durata delle batterie?

Le batterie a ciclo continuo pienamente cariche offrono prestazioni affidabili e massima durabilità. Mantenere le batterie del scooter in piena carica se possibile. Proteggere scooter e batterie da condizioni atmosferiche estreme. Le batterie scaricate a fondo regolarmente e caricate di rado, o conservate senza effettuare ricariche complete, possono danneggiarsi in maniera permanente, con conseguente inaffidabilità e limitata durabilità.

NOTA: *Per prolungare la durata della batteria, spegnere sempre il scooter ed estrarre la chiave quando non è in uso.*

Quale tipo e formato di batteria è opportuno usare?

Si consigliano batterie a ciclo continuo sigillate e prive di manutenzione. Sia le batterie sigillate a piombo acido sia quelle al gel sono a ciclo continuo e registrano prestazioni analoghe. Non utilizzare batterie a cellula liquida con tappi asportabili.



AVVERTENZA! Le batterie contengono sostanze chimiche corrosive. Per ridurre il rischio di perdite di liquido o condizioni di esplosione, usare solamente batterie AGM o gel.

NOTA: *Le batterie sigillate non richiedono alcuna manutenzione. Non rimuovere i tappi.*

Perché le batterie nuove sembrano deboli?

Le batterie a ciclo continuo utilizzano una tecnologia chimica differente da quella delle batterie per automobili, dalle nichelio-cadmio o da altri tipi di batterie comunemente note. Le batterie a ciclo continuo sono concepite per erogare alimentazione, esaurire la carica e successivamente effettuare una ricarica relativamente rapida.

III. BATTERIE E RICARICA

Noi lavoriamo in stretta collaborazione con il fornitore di batterie al fine di offrire le batterie più indicate alle specifiche esigenze elettriche del scooter. Le batterie nuove arrivano quotidianamente e vengono inviate ai clienti completamente cariche. Nel corso della spedizione le batterie possono essere esposte a temperature estreme che influiscono sulle prestazioni iniziali. Il calore diminuisce la carica della batteria; il freddo rallenta l'erogazione di elettricità e prolunga il tempo necessario per la ricarica.

La stabilizzazione della temperatura delle batterie nuove del scooter può richiedere qualche giorno, così come l'adattamento alla nuova temperatura ambientale. L'equilibrio chimico critico essenziale al raggiungimento del massimo delle prestazioni e della durabilità di una batteria a ciclo continuo richiede l'esecuzione di alcuni cicli di carica (scaricamenti parziali seguiti da ricariche complete).

Attenersi alle istruzioni fornite per inizializzare le nuove batterie del scooter ed ottenere il massimo delle prestazioni e della durabilità:

1. Effettuare una ricarica completa di tutte le batterie nuove prima di utilizzarle. Questo ciclo di ricarica porta le batterie all'88% del livello di prestazione massima.
2. Utilizzare il nuovo scooter in luoghi sicuri e conosciuti. Iniziare con una guida lenta e non spingersi troppo lontano da casa o dai luoghi noti fino al raggiungimento di una certa pratica dei comandi del scooter.
3. Effettuare una ricarica completa delle batterie. Devono superare il 90% del livello di prestazione massima.
4. Utilizzare nuovamente il scooter. Effettuare nuovamente una ricarica completa delle batterie.
5. Al termine di quattro cinque cicli di ricarica, le batterie sono in grado di ricevere una carica pari al 100% delle prestazioni massime e durare per un periodo di tempo prolungato.

Come si utilizzano i mezzi pubblici di trasporto?

Per utilizzare i mezzi pubblici di trasporto con il scooter, è necessario rivolgersi in anticipo al gestore del servizio di trasporto per conoscere i requisiti specifici.

Come sostituire le batterie?



OBBLIGATORIO! I gruppi batteria, i terminali e gli accessori relativi contengono piombo e composti del piombo. Per maneggiare le batterie indossare occhiali e guanti e lavare le mani ad operazione ultimata.



PROIBITO! Usare sempre due batterie dello stesso tipo, stessa composizione chimica e capacità amperora (Ah). Consultare la tabella delle specifiche tecniche contenuta nel presente manuale ed in quello fornito con il caricabatteria per il tipo e le capacità raccomandate.



AVVERTENZA! Non mischiare batterie vecchie e nuove. Sostituire sempre entrambe le batterie contemporaneamente.

AVVERTENZA! Contattare il fornitore autorizzato in caso di domande sulle batterie del scooter.

AVVERTENZA! Non sostituire le batterie, se il scooter è occupato.

AVVERTENZA! Le batterie del Vostro scooter dovranno essere controllate e sostituite dal rivenditore autorizzato o da un assistente qualificato.



PROIBITO! Allontanare strumenti ed oggetti metallici dai terminali della batteria. Il contatto con strumenti metallici può provocare scosse elettriche.

III. BATTERIE E RICARICA

Potreste aver bisogno delle seguenti indicazioni per caricare le batterie:

- Set prese e cricco metrici/standard
- Chiave regolabile



AVVERTENZA! Non sollevare pesi oltre la propria capacità fisica. Se necessario, richiedere assistenza prima di eseguire lo smontaggio del scooter.

AVVERTENZA! Non tirare direttamente i cavi elettrici per staccarli dal scooter. Afferrare sempre il connettore quando si scollegano i cavi, onde evitare danni.

Per installare le batterie nello scooter:

1. Rimuovere il sedile e la scocca posteriore. Vedere **figura 10**.
2. Scollegare la fascetta di fissaggio delle batterie. Vedere **figura 11**.
3. Scollegare il gruppo della batteria sollevandolo verso l'alto. Vedere **figura 11**.
4. Scollegare i cavi delle batterie dai terminali portando indietro gli involucri dei terminali e svitando il dado dal bullone. Vedere **figura 12**.
5. Rimuovere le vecchie batterie dagli alloggiamenti.
6. Posizionare la batteria nuova nell'alloggiamento corrispondente. I terminali delle batterie devono essere rivolti verso il lato opposto del piantone del sedile. Vedere **figura 11**.
7. Su ogni batteria, collegare il cavo rosso al terminale della batteria positivo (+).
8. Su ogni batteria, collegare il cavo nero al terminale della batteria negativo (-).
9. Riposizionare gli involucri sui terminali della batteria.
10. Ricollegare i gruppi batteria.
11. Ricollegare la fascetta di fissaggio delle batterie.
12. Reinstallare il sedile e la scocca posteriore.

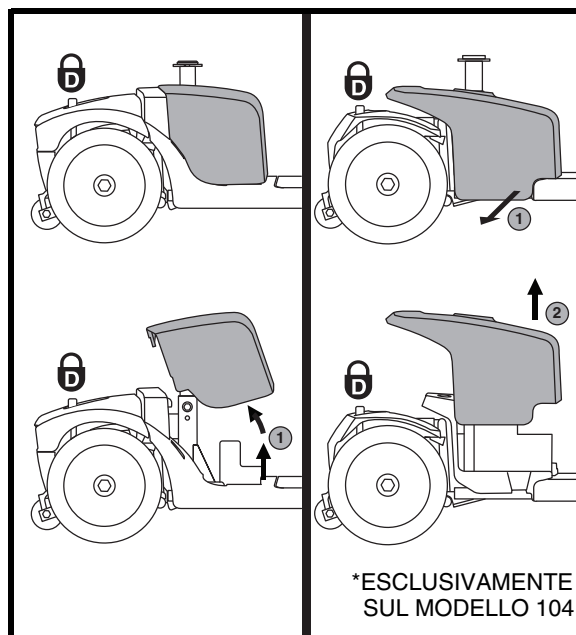


Figura 10. Montaggio e rimozione della scocca delle batterie

NOTA: In caso di batteria danneggiata o fessurata, chiuderla immediatamente in un sacco di plastica. Contattare l'ente locale addetto allo smaltimento dei rifiuti per le istruzioni sullo smaltimento e sul riciclo delle batterie.

III. BATTERIE E RICARICA

CODICE DI IDENTIFICAZIONE

1. INTERRUTTORE PRINCIPALE
2. INVOLUCRI DEI TERMINALI DELLE BATTERIE
3. FASCETTA DI FISSAGGIO DELLE BATTERIE
4. CAVI DI CONNESSIONE DELLE BATTERIE
5. CAVO AVANTI/INDIETRO

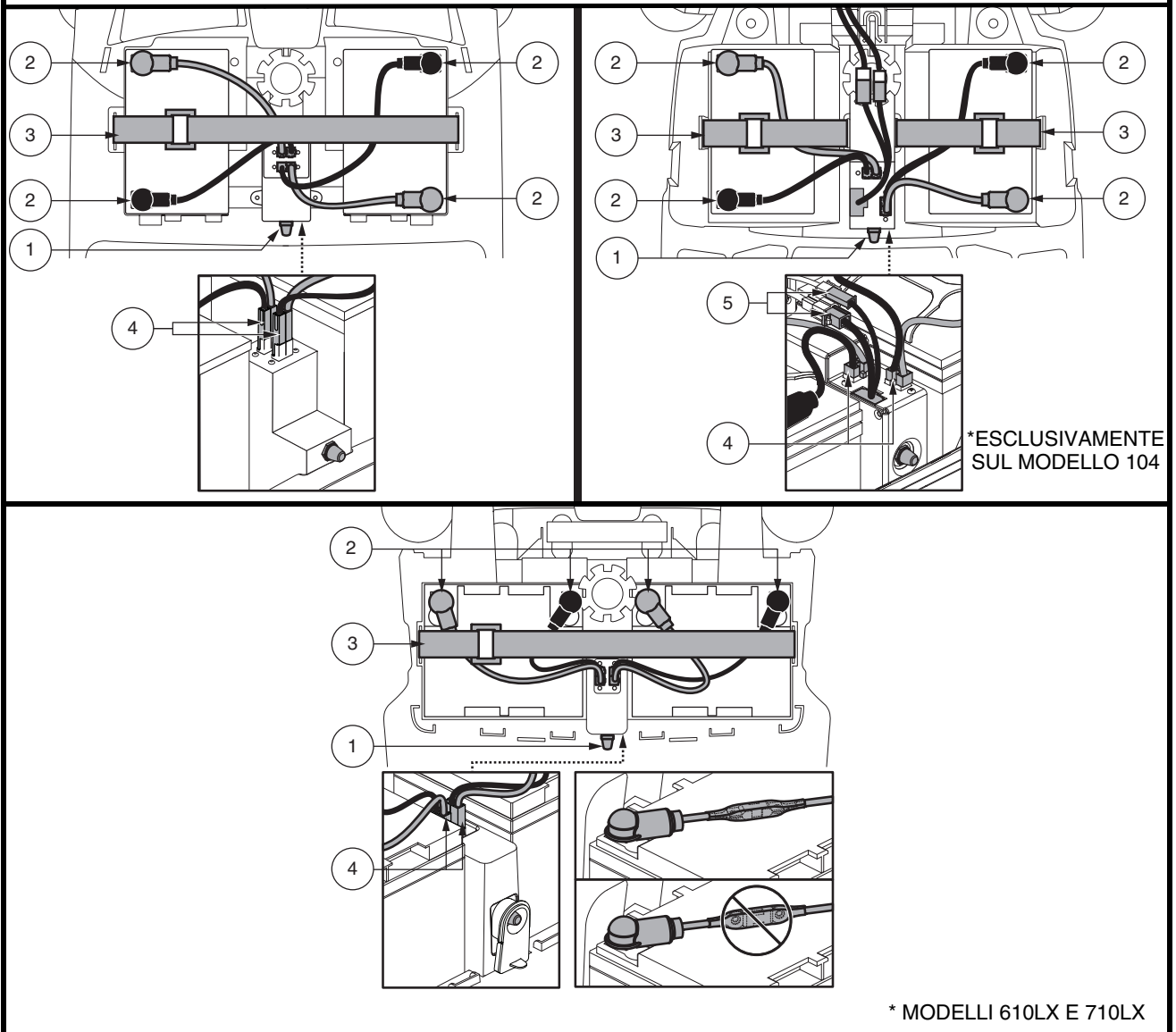


Figura 11. Terminali e connessioni per l'installazione/rimozione delle batterie

III. BATTERIE E RICARICA

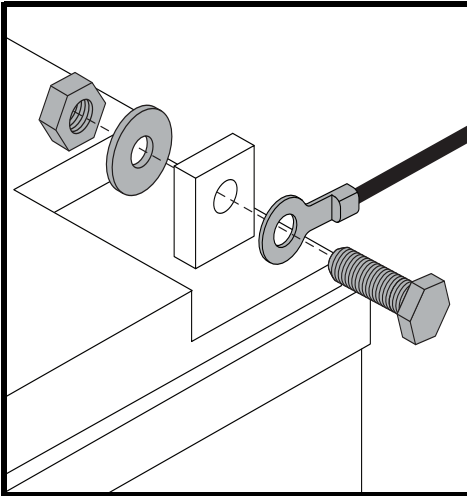


Figura 12. Bulloneria terminale batteria

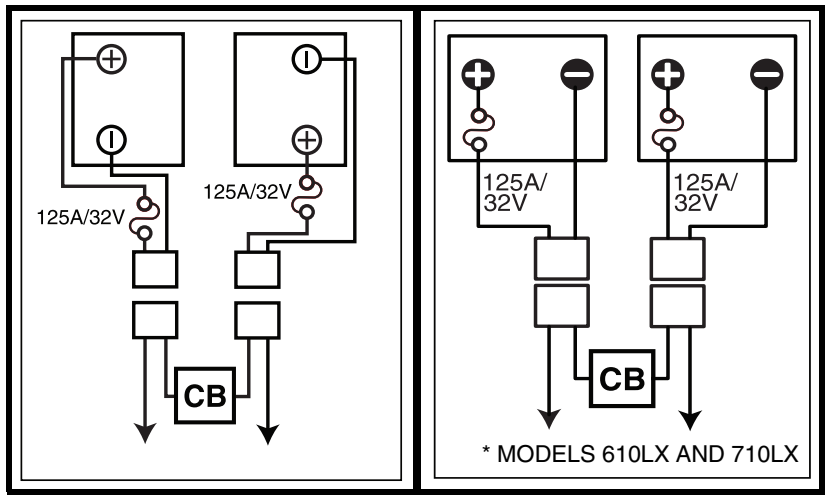


Figura 13. Diagramma di cablaggio della batteria

IV. UTILIZZO

PRIMA DI SALIRE SULLO SCOOTER

- Le batterie sono completamente cariche? Vedere il paragrafo III. “Batterie e ricarica”.
- La leva di sblocco manuale è in modalità trazione (giù)? Non lasciare MAI lo scooter in modalità sblocco ruote manuale se non quando lo si spinge a mano.

SALIRE SULLO SCOOTER

1. Accertarsi che la chiave sia sfilata dall'apposito interruttore.



AVVERTENZA! Non cercare mai di salire o scendere dallo scooter senza prima avere estratto la chiave dall'apposito interruttore. Ciò previene il movimento dello scooter in caso di contatto accidentale con la leva di controllo dell'acceleratore.

2. Posizionarsi a lato dello scooter.
3. Sbloccare la leva di blocco del sedile e ruotare il sedile fino a quando è di fronte all'utente.
4. Accertarsi che il sedile sia bloccato nella posizione corretta.
5. Posizionarsi comodamente e saldamente sul sedile.
6. Sbloccare la leva di blocco del sedile e ruotare il sedile fino a che l'utente si trovi con lo sguardo in avanti.
7. Accertarsi che il sedile sia bloccato nella posizione corretta.
8. Verificare che i piedi siano sicuri sul pianale.

REGOLAZIONI E CONTROLLI PRIMA DELL'USO

- Il sedile è regolato alla giusta altezza? Vedere il paragrafo V. “Regolazioni di comodità”.
- Il sedile è correttamente e saldamente alloggiato?
- Il manubrio è impostato in modo confortevole e bloccato nella posizione corretta? Vedere il paragrafo VI. “Regolazioni di comodità”.
- La chiave è completamente inserita nell'apposito blocchetto di accensione e ruotata in senso orario in posizione “on”?
- Il clacson funziona correttamente?
- L'itinerario prescelto è libero da persone, animali e ostacoli?
- Si è pianificato un itinerario che eviti, per quanto possibile, terreno disagiata e pendenze?

IV. UTILIZZO

UTILIZZO DELLO SCOOTER



AVVERTENZA! Quanto segue può influire negativamente sulla sterzata e sulla stabilità dello scooter con conseguente perdita di controllo, ribaltamento e/o lesioni personali:

- Tenere in mano o attaccare un guinzaglio per far passeggiare un animale
- Portare passeggeri (compresi animali)
- Appendere oggetti al manubrio
- Essere trainato o spinto da un altro veicolo a motore

AVVERTENZA! Tenere sempre le mani sul manubrio e i piedi sul pianale in ogni momento durante l'uso dello scooter. Questa posizione di guida offre il massimo controllo del veicolo.

- Impostare il regolatore della velocità alla velocità desiderata.
- Spingere o tirare il lato corretto della leva dell'acceleratore.
- Il freno di sosta elettromeccanico si disinnesta automaticamente e lo scooter accelera dolcemente fino alla velocità preselezionata con il selettore apposito.
- Per sterzare a sinistra, tirare l'impugnatura sinistra del manubrio.
- Per sterzare a destra, tirare l'impugnatura destra del manubrio.
- Muovere il manubrio verso il centro per procedere dritto.
- Per fermarsi, rilasciare lentamente la leva di controllo dell'acceleratore. I freni elettronici si attivano automaticamente quando lo scooter si ferma.

NOTA: La retromarcia dello scooter è più lenta della velocità in avanti preimpostata con il selettore apposito.

SCENDERE DALLO SCOOTER

1. Arrestare completamente lo scooter.
2. Estrarre la chiave dall'apposito interruttore.



AVVERTENZA! Non cercare mai di salire o scendere dal scooter senza prima avere estratto la chiave dall'apposito interruttore. Ciò previene il movimento del scooter in caso di contatto accidentale con la leva di controllo dell'acceleratore.

3. Sbloccare la leva di blocco del sedile e ruotare il sedile fino a che l'utente si trovi con lo sguardo al lato dello scooter.
4. Accertarsi che il sedile sia bloccato nel suo alloggiamento.
5. Uscire con attenzione dal sedile e scendere a lato dello scooter.
6. Si può lasciare il sedile rivolto verso il lato per facilitare la salita successiva sullo scooter.

FUNZIONE TIMER DI SPEGNIMENTO

Lo scooter è dotato di una funzione automatica di timer di spegnimento per il risparmio energetico che preserva la durata delle batterie. Se si lascia accidentalmente la chiave nell'interruttore in posizione "on" ma non si usa lo scooter per circa 20 minuti, la centralina dello scooter si spegne automaticamente. Anche con la centralina spenta, l'impianto luci dello scooter sarà funzionante.

Se la funzione di timer di spegnimento si attiva, eseguire le seguenti operazioni per tornare al normale funzionamento.

1. Estrarre la chiave dall'apposito interruttore.
2. Reinscrivere la chiave e accendere lo scooter.

V. REGOLAZIONI DI COMODITÀ

INCLINAZIONE DEL MANUBRIO (Vedere figura 14)



AVVERTENZA! Rimuovere la chiave dall'interruttore apposito prima di regolare il manubrio o il sedile. Non tentare mai di regolare il manubrio mentre lo scooter è in movimento.

NOTA: Per abbassare completamente il manubrio a scopo di smontaggio o trasporto, è necessario prima rimuovere il sedile. Vedere il paragrafo VI. "Smontaggio e montaggio."

REGOLAZIONE DELLO SPECCHIETTO

Per installare lo specchietto (Vedere figura 1, 2 o 3):

1. Stabilire su quale lato installare lo specchietto e rimuovere lo spinotto di gomma dalla parte superiore dell'impugnatura del manubrio.
2. Inserire l'estremità filettata del porta-specchietto nell'apertura e ruotarla in senso orario fino in fondo.
3. Se necessario, ruotare il dado in senso orario per fissare lo specchietto.

Per regolare lo specchietto:

1. Posizionarsi in posizione di guida da seduti rivolti in avanti.
2. Regolare lo specchietto a sinistra, destra, verso l'alto o il basso in modo da avere una buona visuale posteriore.

REGOLAZIONE DEL SEDILE

NOTA: Le regolazioni di comodità esposte in questa sezione dipendono dalla tipologia di sedile in dotazione al vostro scooter. Fare riferimento alla Tabella delle Caratteristiche di Scooter per verificare quali opzioni sono applicabili allo specifico tipo di sedile in dotazione al vostro ausilio.

Regolazione della larghezza del bracciolo

La larghezza del bracciolo è regolabile verso l'interno o l'esterno.

1. Allentare le manopole di regolazione del bracciolo. Vedere figura 15.
2. Rimuovere i perni dei denti di arresto.
3. Spingere i braccioli verso l'interno o verso l'esterno alla larghezza desiderata.
4. Allineare i fori di regolazione sul telaio del sedile e sul bracciolo, quindi reinserire il perno del dente di arresto.
5. Stringere le manopole di regolazione del bracciolo.

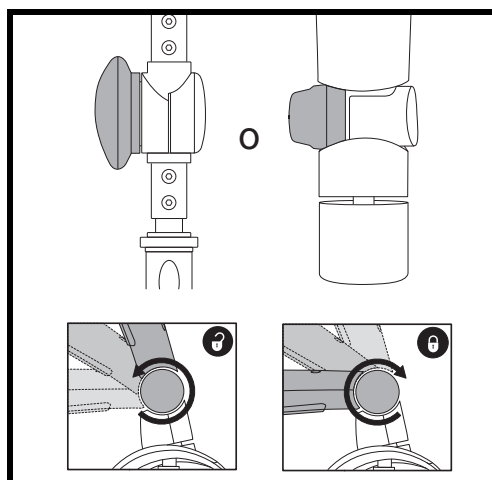


Figura 14. Regolazione manubrio

CODICE DI IDENTIFICAZIONE

1. MANOPOLA DI REGOLAZIONE DEL BRACCIOLO
2. PERNO DI BLOCCO
3. LEVA DI ROTAZIONE DEL SEDILE

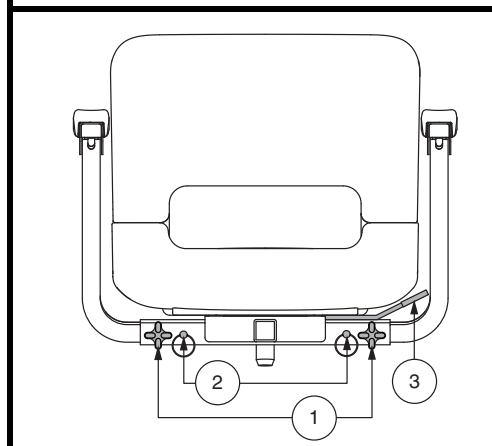


Figura 15. Regolazioni del sedile - Stile A

V. REGOLAZIONI DI COMODITÀ

NOTA: Ruotare i braccioli verso l'alto per agevolare la salita e la discesa dal scooter.

Rotazione del sedile

La leva di blocco del sedile consente di bloccare il sedile nelle diverse posizioni.

1. Spingere in avanti la leva sblocco sedile per liberarlo. **Vedere figure 15 o 16.**
2. Ruotare il sedile e sistemarlo nella posizione desiderata.
3. Rilasciare la leva per fissare il sedile.

Regolazione dello schienale



AVVERTENZA! Non usare lo scooter con lo schienale in posizione reclinata.

AVVERTENZA! Durante la regolazione dell'inclinazione, mantenere sempre la schiena appoggiata contro lo schienale.

Per regolare il sedile reclinabile dello scooter, osservare questi passaggi. **Vedere figura 16.**

1. Con la schiena appoggiata allo schienale, sollevare la leva di regolazione del sedile e inclinarsi in avanti o all'indietro per regolare l'inclinazione dello schienale.
2. Rilasciare la leva di regolazione dello schienale quando il sedile è in posizione comoda per la guida.

Distanza sedile-manubrio

È possibile far scorrere il sedile in avanti o all'indietro per regolare la distanza tra il sedile e il manubrio.

1. Tirare verso l'esterno la leva scorrimento sedile. **Vedere figura 16.**
2. Mantenendo la leva in questa posizione, far scorrere il sedile in avanti o all'indietro.
3. Trovata la posizione desiderata, rilasciare la leva scorrimento sedile; il sedile rimane nella posizione scelta.

CODICE DI IDENTIFICAZIONE

1. LEVA INCLINAZIONE SCHIENALE
2. LEVA DI ROTAZIONE DEL SEDILE
3. MANOPOLA DI REGOLAZIONE DEL BRACCIOLO
4. LEVA SEDILE SCORREVOLE
5. STAFFA ACCESSORIA
6. PERNO DI BLOCCO

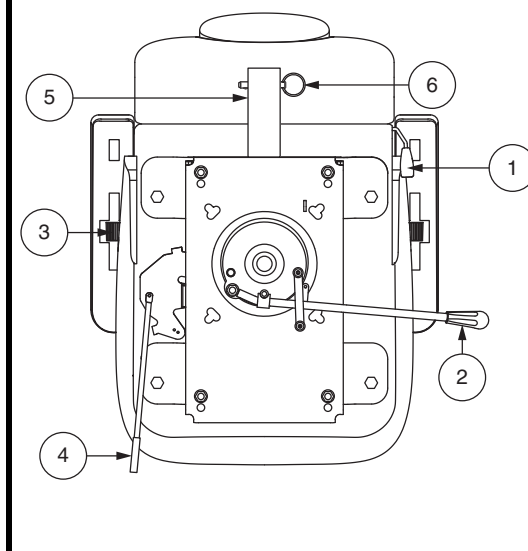


Figura 16. Regolazioni del sedile - Stile B

V. REGOLAZIONI DI COMODITÀ

Regolazione Inclinazione Bracciolo

L'inclinazione del bracciolo dello scooter è regolabile verso il basso o verso l'alto ruotando l'apposito selettore. **Vedere figura 17.**

NOTA: *L'Utente può anche ribaltare i braccioli per salire e scendere più comodamente dallo scooter..*

Staffa Accessoria

La staffa accessoria montata posteriormente consente di collegare un accessorio personale come un cestino, un porta-deambulatore o una bombola di ossigeno alla parte posteriore dello scooter. Utilizzare il perno di fermo per fissare saldamente l'oggetto alla staffa accessoria. **Vedere figura 16.** Per dettagli rivolgersi al fornitore autoizzato.

Regolazione dell'altezza del sedile

È possibile posizionare il sedile ad altezze differenti. **Vedere figura 18.**

1. Rimuovere il sedile e la scocca posteriore. Vedere il paragrafo VII. "Smontaggio e montaggio".
2. Estrarre il bullone di regolazione dell'altezza del sedile.
3. Sollevare o abbassare il piantone del sedile superiore all'altezza desiderata per la seduta.
4. Mantenendo il piantone del sedile superiore a quell'altezza, allineare i fori di posizionamento del piantone superiore con quelli del piantone inferiore.
5. Inserire il bullone di regolazione dell'altezza del sedile attraverso i fori dei piantoni superiore e inferiore del sedile.
6. Reinstallare il dado sul bullone di regolazione dell'altezza del sedile e stringere.
7. Riposizionare il sedile e la scocca posteriore.

CODICE DI IDENTIFICAZIONE

1. PIANTONE DEL SEDILE SUPERIORE
2. DADO
3. BULLONE REGOLAZIONE ALTEZZA
4. PIANTONE DEL SEDILE INFERIORE

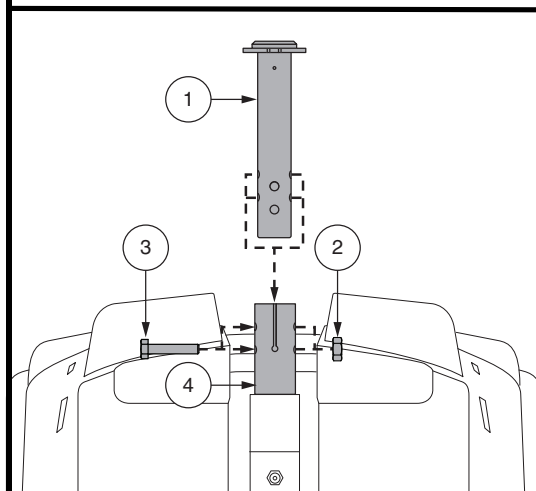


Figura 17. Regolazione altezza sedile

V. REGOLAZIONI DI COMODITÀ

Regolazione dell'altezza del sedile - pistone del sedile ammortizzato (se disponibile)

Per riposizionare il sedile su una delle due diverse altezze:

1. Rimuovere il sedile dallo scooter. Tirare verso l'alto e tenere la leva di rotazione del sedile per sbloccarlo, quindi ruotare il sedile e sollevarlo dallo scooter.
2. Rimuovere la scocca posteriore.
3. Spingere verso l'alto la copertura in gomma del pistone del sedile per scoprire le parti meccaniche.
4. Spingere in basso il pistone del sedile allentando e rimuovendo il bullone laterale, la rondella e il dado. **Vedere figura 18.**
5. Rimuovere la molla.
6. Per sollevare il sedile al massimo foro di montaggio, inserire lo spessore di regolazione dell'altezza. Per abbassare il sedile al minimo foro di montaggio, rimuovere lo spessore di regolazione dell'altezza.
7. Reinstallare la molla.
8. Tenere il sedile all'altezza desiderata e far combaciare i fori di posizionamento della torretta del pistone del sedile con la fessura corrispondente. Utilizzare i fori superiori per la posiaione massima, oppure quelli inferiori per la posizione minima.
9. Premere il pistone del sedile, reinstallare le parti meccaniche e stringere a 210 • lb (24 N • m).
10. Riposizionare il sedile e la scocca posteriore.

CODICE DI IDENTIFICAZIONE

1. PROTEZIONE DI GOMMA
2. PIANTONE DEL SEDILE SUPERIORE
3. MOLLA
porta massima: 0 - 90.72kg
90.72 -181.44 kg
4. SPESSORE
5. BULLONE LATERALE (210 in • lb [24 N • m])
6. PIANTONE DEL SEDILE INFERIORE
7. RONDELLA
8. DADO

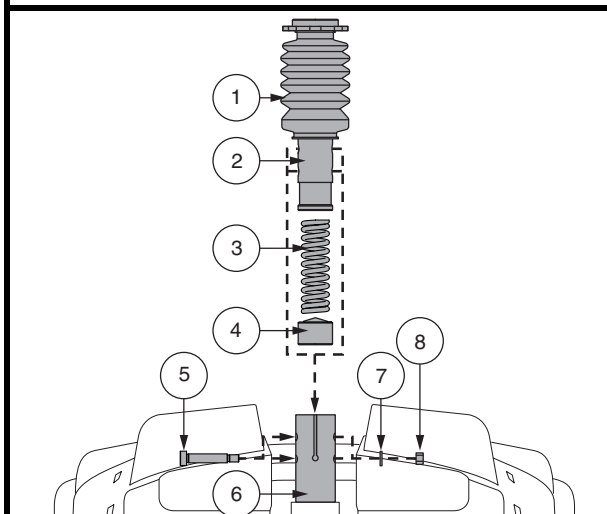


Figure 18. Regolazione dell'altezza del sedile - pistone del del sedile ammortizzato

Regolazione del sedile ammortizzato (se disponibile)

É possibile allentare o stringere la sospensione del sedile a seconda della molla installata.

Per regolare la sospensione del sedile:

1. Rimuovere il sedile dallo scooter. Spingere in avanti o tirare verso l'alto e tenere la leva di rotazione del sedile per sbloccarlo, quindi ruotare il sedile e sollevarlo dallo scooter.
2. Rimuovere la scocca posteriore.
3. Spingere verso l'alto la parte in gomma del pistone del sedile per scoprire la parti meccaniche.
4. Spingere in basso il pistone del sedile allentando e rimuovendo il bullone laterale, la rondella e il dado.
5. Rimuovere la molla installata.
6. Installare la molla desiderata. **Vedere la figura 18.**
7. Spingere verso il basso il pistone del sedile, reinstallare le parti meccaniche e stringere a 210 in • lb (24 N • m).
8. Riposizionare il sedile e la scocca posteriore.

V. REGOLAZIONI DI COMODITÀ

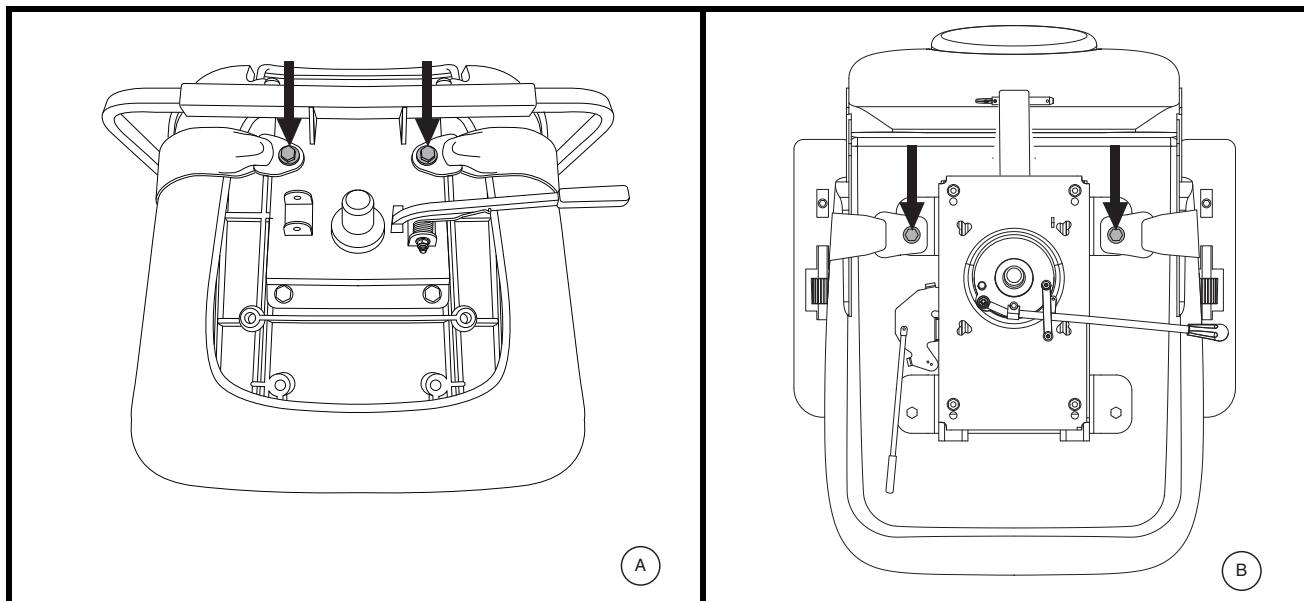


Figura 19. Bulloni per cinture di sicurezza

CINTURE DI SICUREZZA (OPZIONALE)

La seduta del scooter può essere dotata di cinture di sicurezza regolabili. **Vedere figura 19.** La cintura di sicurezza è stata progettata per garantire un maggiore supporto all'utente ed evitare che scivoli in avanti o indietro sulla seduta. La cintura di posizionamento non è concepita come dispositivo di contenimento.



AVVERTENZA! La cintura di posizionamento non è progettata per essere usata come la cintura di sicurezza di un veicolo a motore. Inoltre il scooter non è idoneo per essere utilizzato come sedile in un veicolo. Chiunque viaggi in un veicolo deve essere legato correttamente con la cintura ai sedili approvati dal produttore del veicolo stesso.

AVVERTENZA! La cintura di posizionamento deve essere sempre ben fissata. Evitare che rimanga pendente o venga trascinata per terra in quanto potrebbe impigliarsi.

Montaggio cinture di sicurezza (se richiesto):

1. Sollevare la seduta dal scooter.
2. Posizionare la seduta a testa in giù per poter lavorare sulla base della seduta. **Vedere figura 19.**
3. Svitare i bulloni nella parte posteriore della seduta.
4. Infilare le apposite estremità delle cinture di sicurezza nei bulloni posteriori e reinsertire i bulloni e la cintura sul sedile.
5. Stringere i bulloni.

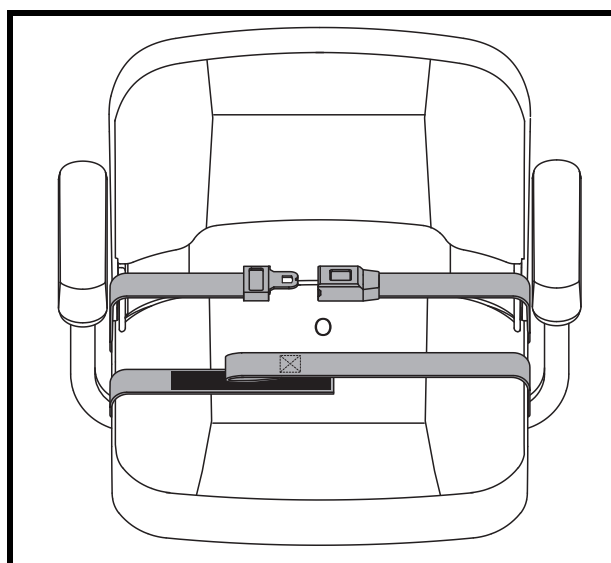


Figura 20. Cinture di sicurezza - Cintura di sicurezza con aggancio metallico o con aggancio riutilizzabile e velcro

V. REGOLAZIONI DI COMODITÀ

Cintura di sicurezza con aggancio metallico

Per regolare la comodità delle cinture di sicurezza:

1. Inserire il gancio metallico del lato destro della cintura nella chiusura di plastica al lato opposto spingendo fino a sentire un “click”. **Vedere figura 20.**
2. Tirare la parte destra della cinto per verificarne l’effettiva chiusura e bloccaggio, senza stringerla troppo.

Per rilasciare la cintura di posizionamento:

1. Premere il meccanismo a pulsante sull’alloggiamento di plastica.

Cintura di sicurezza con gancio riutilizzabile e velcro

Per regolare la comodità delle cinture di sicurezza:

1. Allineare le due parti della cintura ponendo la parte con il velcro direttamente sopra il lato di adesione ("gancio") dell'altra parte. Premere per bloccare. **Vedere figura 20.**

Per rilasciare la cintura di posizionamento:

1. Afferrare la parte della cintura con il velcro e tirarla verso l'alto per staccarla dall'altra parte.

OBBLIGATORIO! Verificare il corretto montaggio delle cinture di sicurezza sul scooter e che siano regolate comodamente prima di ogni utilizzo.



OBBLIGATORIO! Prima di ogni utilizzo dello scooter, controllare che la cintura di sicurezza non presenti componenti allentate o danni, tra cui strappi, segni di usura, parti metalliche piegate, o meccanismi di chiusura danneggiati, sporchi o rotti. In caso di problemi, contattare il fornitore autorizzato per la manutenzione e riparazione.

VI. SMONTAGGIO E MONTAGGIO

SMONTAGGIO

È possibile smontare il scooter in diversi pezzi: sedile, sezione posteriore, sezione anteriore, cestino, batterie e scocca posteriore. **Vedere figura 24.** Per montare o smontare il scooter non sono necessari arnesi particolari, tuttavia è opportuno ricordare che le parti smontate del scooter richiedono più spazio rispetto a quando sono montate. Smontare o montare sempre il scooter su una superficie uniforme e asciutta con spazio sufficiente per poter lavorare e muoversi — circa 1,5 metri in tutte le direzioni. Ricordare che alcune componenti del scooter sono pesanti e può essere necessaria assistenza per sollevarle.



AVVERTENZA! Non sollevare pesi oltre la propria capacità fisica. Se necessario, richiedere assistenza prima di eseguire lo smontaggio del scooter.

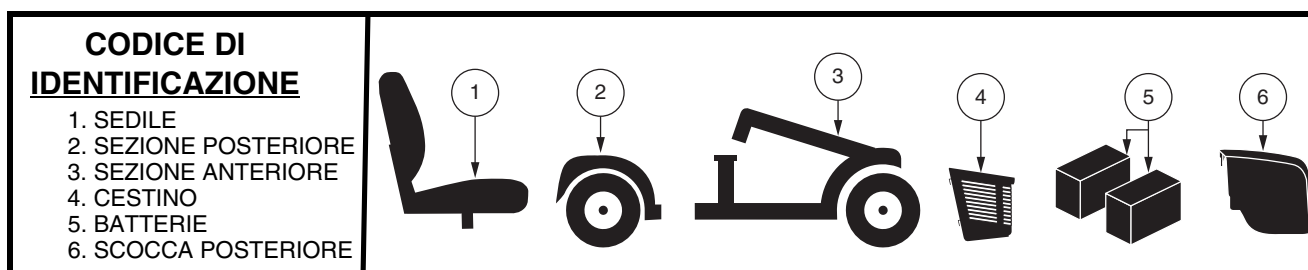


Figura 21. Scooter smontato

Procedure di smontaggio

1. Estrarre la chiave dall'apposito interruttore. *Per il modello 104,* bloccare il manubrio in posizione diritta in avanti spingendo la manopola di blocco del manubrio e ruotandola in senso orario di 90°. **Vedere figura 22.** La ruota anteriore deve essere rivolta in avanti per bloccare il manubrio.
2. Rimuovere il sedile sollevandolo verso l'alto e togliendolo dal scooter. In caso di difficoltà nella rimozione del sedile, disattivare la leva di rotazione del sedile e girare il sedile avanti e indietro mentre lo si solleva.
3. Tirare delicatamente in avanti la scocca della batterie, quindi sollevarla e rimuoverla dallo scooter. **Vedere figura 10.**
4. Scollegare la fascetta di fissaggio delle batterie. **Vedere figura 11.**
5. Scollegare i due gruppi batteria estraendo ogni gruppo dallo spinotto corrispondente. **Vedere figura 11.**
6. Rimuovere le batterie dagli alloggiamenti.



AVVERTENZA! Il mancato scollegamento dei due gruppi batteria, dei gruppi anteriore-posteriore prima della separazione delle sezioni anteriore e posteriore può causare danni permanenti allo scooter.

7. *Per il modello 104,* Collegare il cavo anteriore-posteriore. **Vedere figura 11.**



AVVERTENZA! Il mancato scollegamento dei due gruppi batteria, dei gruppi anteriore-posteriore prima della separazione delle sezioni anteriore e posteriore può causare danni permanenti allo scooter.

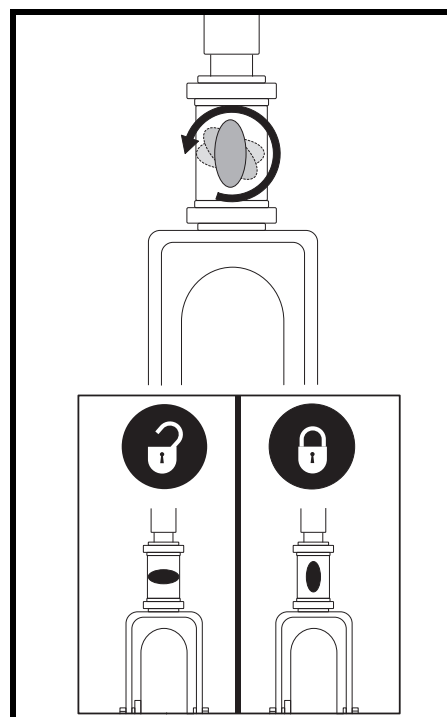


Figura 22. Manopola di blocco del manubrio (esclusivamente per il modello

NOTA: Controllare la tabella delle caratteristiche di Scooter a pagina 162 per determinare se il mezzo dispone di una leva di sgancio del telaio, o di un perno di chiusura, prima di cercare di smontarlo.

VI. SMONTAGGIO E MONTAGGIO

Separazione telaio

1. Posizionare la(e) ruota(e) anteriore(i) perfettamente diritta(e) in avanti.
2. Dopo aver tolto sedile e pacco batteria (vedere la procedura di smontaggio alla pagina precedente), abbassare il manubrio e stringere la manopola di regolazione del manubrio. **Vedere figura 14 o 22.**

NOTA: Il manubrio rotante è dotato di un meccanismo che blocca le ruote anteriori quando il manubrio è completamente abbassato e fissato.

3. Rimuovere il perno di chiusura. (Solo modello 104.) **Vedere figura 23.**
4. Sollevare la leva di rilascio del telaio, (**O, Sollevare il pistone per modello 104**) e ruotare all'indietro la sezione posteriore, fino a quando i ganci del telaio non sono più posati sul tubo del telaio inferiore.
5. Separare lentamente le due sezioni.

MONTAGGIO

1. Posizionare sezione posteriore e sezione anteriore dello scooter come da **figura 23**.
2. Usare la leva di rilascio del telaio (o il piantone del sedile per il modello 104) per sollevare la parte anteriore mentre si allineano i ganci del telaio della parte anteriore con il tubo del telaio inferiore della sezione posteriore. **Vedere figura 23.**
3. Una volta che i ganci del telaio sono sopra il tubo del telaio inferiore, abbassare la sezione anteriore e ruotare contemporaneamente la sezione posteriore. Questa operazione aggancia automaticamente la chiusura del telaio per tutti i modelli eccetto il modello 104. Nel modello 104, è necessario inoltre reinstallare il perno di chiusura del telaio per completare il montaggio.
4. Sollevare il manubrio e stringere completamente la manopola di regolazione del manubrio.
5. Reinstallare le batterie negli alloggiamenti.
6. Collegare i due gruppi batteria. **Vedere figura 11.**
7. Fissare la fascetta di fissaggio delle batterie. *Per il modello 104, collegare il gruppo anteriore-posteriore.*
8. Reinstallare la scocca della batteria.
9. Reinstallare il sedile e ruotarlo nel suo alloggiamento.



AVVERTENZA! Dopo il montaggio, accertarsi assolutamente che la manopola di blocco del manubrio sia in posizione di sblocco prima di guidare il scooter.

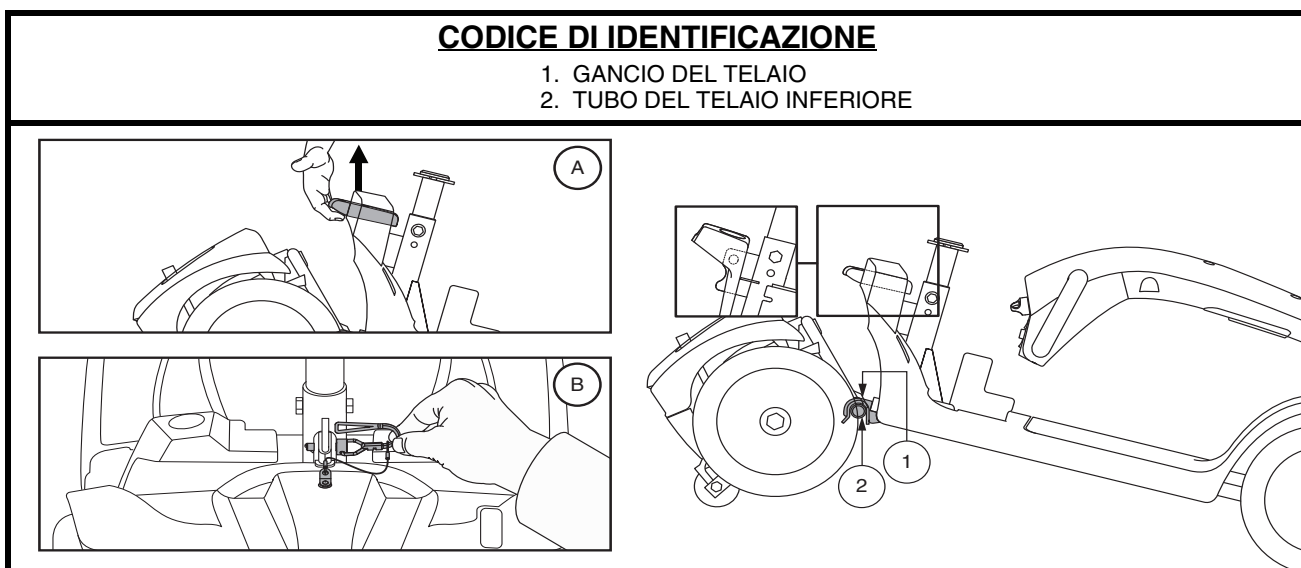


Figura 23. Leva di rilascio del telaio (Stile A) e Perna di chiusura del telaio (Stile B)

VII. RISOLUZIONE DEI PROBLEMI

Tutti i dispositivi elettromeccanici possono presentare problemi occasionali. Tuttavia la maggior parte dei problemi riscontrati può essere solitamente risolta con un pò di riflessione e di buon senso. Molti problemi si verificano perchè le batterie non sono completamente cariche oppure, essendo usurate, non mantengono più la carica.

CODICI ACUSTICI DI DIAGNOSTICA

I codici acustici di diagnostica del scooter sono progettati per consentire una risoluzione semplice e rapida delle problematiche. Un codice acustico di diagnostica suona nel caso in cui si verifichi una delle condizioni sotto elencate. A seconda del modello, il scooter comunica attraverso una delle codifiche seguenti:

1. Il codice acustico inizia con una serie di bip veloci, seguiti da bip più lenti che indicano il codice di errore effettivo. Il codice acustico è emesso solo una volta. Per ripeterlo, togliere la chiave, reinserirla e ruotarla in posizione "on", **OPPURE**
2. Il codice acustico segnala l'anomalia, seguito da una pausa, poi viene ripetuto. Il codice acustico continua con le stesse segnalazioni fino al completo spegnimento dello scooter.

NOTA: Il scooter torna a funzionare solo una volta risolto il problema segnalato dal codice acustico e dopo esser stato spento e riacceso nuovamente.

CODICE ACUSTICO	CONDIZIONE	SOLUZIONE
■ (1)	La batteria è quasi scarica.	Caricare le batterie appena possibile.
■ ■ (2)	La batteria è scarica.	Caricare le batterie.
■ ■ ■ (3)	La tensione della batteria dello scooter è troppo alta per il funzionamento dello scooter, oppure il caricatore è ancora collegato alla porta del caricatore.	Scollegare il caricatore e/o portare la chiave su off, quindi nuovamente su on.
■ ■ ■ ■ (4)	Fine tempo limite corrente.	Spegnere lo scooter per alcuni minuti, poi riaccendere lo scooter.
■ ■ ■ ■ ■ (5)	La leva di sblocco ruote manuale è in posizione di sblocco.	Estrarre la chiave dall'apposito interruttore, spingere la leva di sblocco ruote manuale in posizione di guida, quindi riavviare lo scooter.
■ ■ ■ ■ ■ ■ (6)	La leva dell'acceleratore non è in posizione centrale all'avvio.	Verificare che le batterie siano completamente cariche. Se le batterie sono completamente cariche, riportare la leva dell'acceleratore in posizione centrale, spegnere il scooter, quindi riaccendere il scooter.
■ ■ ■ ■ ■ ■ ■ (7)	Errore velocità.	Contattare il proprio rivenditore autorizzato per assistenza.
■ ■ ■ ■ ■ ■ ■ ■ (8)	Errore voltaggio motore.	Contattare il proprio rivenditore autorizzato per assistenza.
■ ■ ■ ■ ■ ■ ■ ■ ■ (9)	Altri errori interni.	Contattare il proprio rivenditore autorizzato per assistenza.

VII. RISOLUZIONE DEI PROBLEMI

Tutte le funzionalità dello scooter sembrano “morte”.

- Verificare che la chiave sia in posizione “on”.
- Controllare che le batterie siano completamente cariche.
- Premere il pulsante di reset dell'interruttore principale. Vedere il paragrafo III. “Il Tuo Scooter”.
- Verificare che i due gruppi batteria e il gruppo anteriore-posteriore siano saldamente collegati. Vedere il paragrafo VII. “Smontaggio e montaggio”.
- Verificare che la funzione del timer di spegnimento non sia stata attivata. Vedere il paragrafo V. “Utilizzo”.

Perché lo scooter non si muove quando premo la leva dell'acceleratore?

- Quando lo scooter si trova in modalità sblocco ruote manuale (leva in alto), il sistema frenante è disattivato e non viene erogata elettricità al motore/differenziale.
- Premere la leva sblocco ruote manuale verso il basso per ripristinare il normale funzionamento dello scooter.

L'interruttore principale scatta ripetutamente?

- Se l'interruttore principale scatta ripetutamente consultare il proprio fornitore autorizzato per assistenza.
- Caricare le batterie dello scooter più frequentemente. Vedere il paragrafo III. “Batterie e ricarica”.
- Se il problema persiste, fare eseguire un controllo della carica delle batterie dello scooter dal fornitore autorizzato.
- È anche possibile eseguire da soli il test di carica. Gli strumenti per il test di carica della batteria sono disponibili nei negozi specializzati per automobili. Seguire le indicazioni fornite con lo strumento di test di carica.
- Vedere il paragrafo III. “Batterie e ricarica” oppure il paragrafo “Specifiche”, per le informazioni sul tipo di batteria dello scooter.

L'indicatore dello stato della batteria scende e il motore fa fatica quando si preme la leva di controllo dell'acceleratore.

- Ricaricare completamente le batterie dello scooter. Vedere il paragrafo IV. “Batterie e ricarica”.
- Far eseguire un test di carica di ciascuna batteria dal fornitore.
- Oppure, far riferimento al punto precedente sulla risoluzione dei guasti per eseguire il test di carica delle batterie.

In caso di problemi dello scooter irrisolvibili, contattare il fornitore autorizzato per informazioni, manutenzione e assistenza.

IX. CURA E MANUTENZIONE

Lo scooter richiede cura e manutenzione minime. Nel caso in cui l'utente non si senta in grado di eseguire le operazioni di manutenzione elencate di seguito, può programmare la verifica e la manutenzione con il proprio rivenditore autorizzato. Le voci di seguito indicate richiedono verifica e/o cura e manutenzione periodiche.

GOMME PIENE

Ispezionare regolarmente i pneumatici del scooter per segni di usura.

SOSTITUZIONE DELLE RUOTE - RUOTE PIENE

Se il scooter è dotato di pneumatici pieni, in caso di danni o di usura, è necessario sostituire l'intera ruota. Contattare il vostro rivenditore per informazioni relative alla sostituzione delle ruote del Vostro scooter.



AVVERTENZA! Le ruote del scooter devono essere mantenute/sostituite esclusivamente da un tecnico qualificato.

AVVERTENZA! Accertare che la chiave sia stata rimossa dall'interruttore e che il scooter non sia in modalità di sblocco ruote prima di eseguire questa procedura.

Seguire le seguenti semplici indicazioni per una riparazione sicura e veloce delle ruote piene:

1. Rimuovere la chiave di accensione dall'interruttore della chiave.
2. Sollevare il lato del scooter del quale si deve rimuovere il pneumatico. Posizionare dei blocchi di legno sotto il telaio per sollevare il scooter.
3. Rimuovere cappuccio, dado e rondelle dall'assale della ruota. **Vedere figura 24.**
4. Sfilare la ruota dall'assale.
5. Inserire la nuova ruota sull'asse. Verificare che la chiave dell'assale sia nell'apposita fessura.



AVVERTENZA! Assicurarsi che la chiave dell'assale sia installata correttamente nell'apposito alloggiamento quando si monta la ruota. Se non è installata saldamente, l'impianto frenante è disinserito e ciò può causare lesioni personali e/o provocare danni al prodotto.

6. Reinstallare il dado e le rondelle sull'assale e stringere.



AVVERTENZA! Assicurarsi che il dado e la rondella siano serrati e reinstallati correttamente.

7. Reinstallare il cappuccio della ruota.
8. Rimuovere il blocco da sotto il scooter.

PRESSIONE DELLE GOMME

- Verificare che i pneumatici siano gonfiati secondo il valore in psi/bar/kPa indicato su ciascun pneumatico.

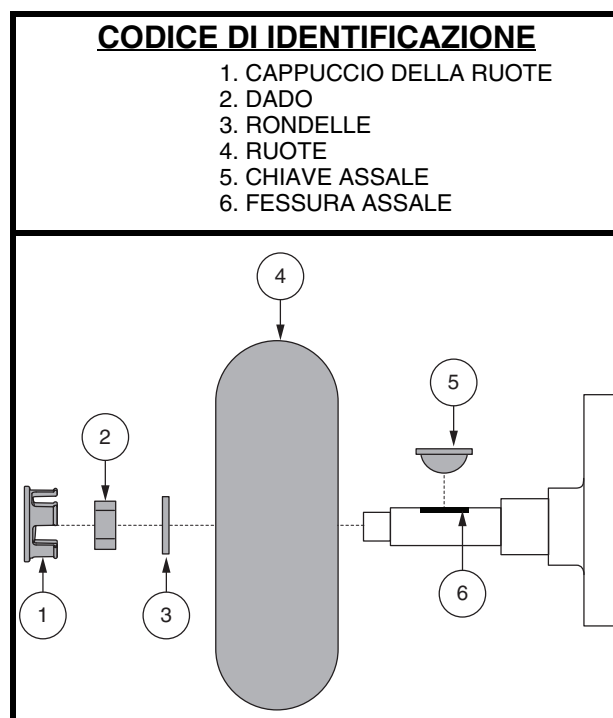


Figura 24. Rimozione dei pneumatici pieni

IX. CURA E MANUTENZIONE

PRESSIONE DELLE GOMME

- Verificare che i pneumatici siano gonfiati secondo il valore in psi/bar/kPa indicato su ciascun pneumatico.



AVVERTENZA! È importante rispettare sempre il valore della pressione dell'aria in bar/psi/kPa indicato sul pneumatico. Non gonfiare i pneumatici troppo o troppo poco. La pressione bassa può comportare la perdita del controllo e i pneumatici troppo gonfi possono scoppiare. Il mancato mantenimento del valore della pressione dell'aria in psi/bar/kPa indicato sui pneumatici può causare il guasto del pneumatico e/o della ruota.

- Ispezionare regolarmente i pneumatici dello scooter per segni di usura.

SOSTITUZIONE DELLE RUOTE - RUOTE PNEUMATICHE

Se lo scooter è dotato di ruote pneumatiche e una ruota è sgonfia, è possibile sostituire la camera d'aria.

AVVERTENZA! Le ruote dello scooter devono essere mantenute/sostituite esclusivamente da un rivenditore autorizzato o da un tecnico qualificato.



AVVERTENZA! Accertarsi che la chiave sia stata rimossa dall'interruttore e che lo scooter non sia in modalità di sblocco ruote prima di eseguire questa procedura.

AVVERTENZA! Per cambiare un pneumatico, rimuovere solo i dadi ad aletta, quindi sgonfiare **COMPLETAMENTE** il pneumatico prima di rimuovere la ruota per evitare che esploda.

In caso di necessità di sostituzione dei pneumatici seguire attentamente le seguenti indicazioni:

1. Rimuovere la chiave di accensione dall'interruttore.
2. Sollevare il lato dello scooter del quale si deve rimuovere il pneumatico. Posizionare dei blocchi di legno sotto il telaio per sollevare lo scooter.
3. Per sostituire un pneumatico, sgonfiarlo completamente prima di rimuovere la ruota.
4. Rimuovere il dado dalla ruota e la rondella dal perno. **Vedere figura 24.**
5. Sfilare la ruota dall'assale.
6. Rimuovere i dadi ad aletta e le rondelle che separano i due cerchi. **Vedere figura 25.**
7. Rimuovere la vecchia camera d'aria dal pneumatico e sostituirla con una nuova camera d'aria **Vedere figura 25.**
8. Rimontare cerchi e pneumatico ricollegando i dadi e le rondelle.
9. Inserire la nuova ruota sull'asse. Assicurarsi che la chiave dell'assale sia nell'apposita fessura. **Vedere figura 24.**

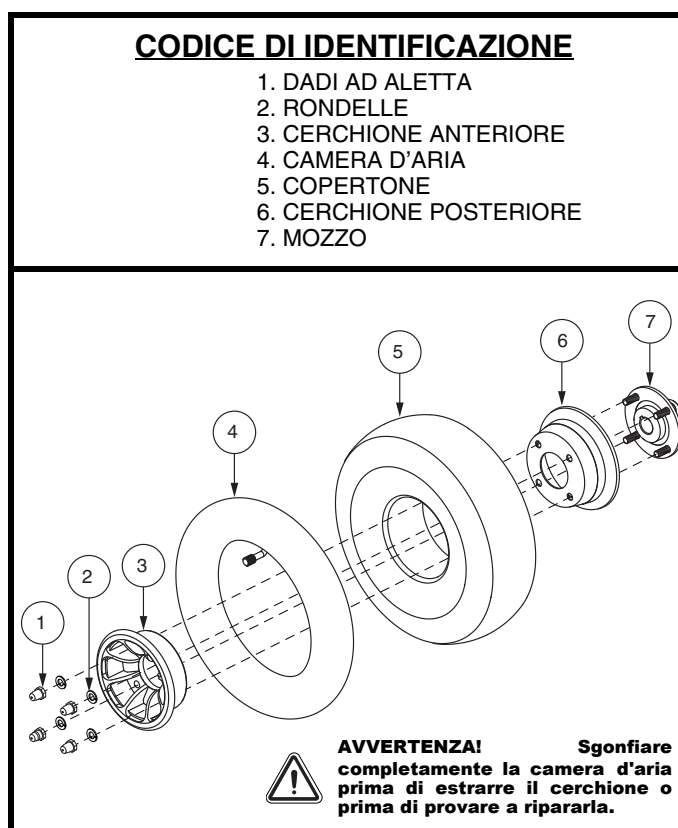


Figura 25. Ruota motrice smontata

IX. CURA E MANUTENZIONE



AVVERTENZA! Assicurarsi che la chiave dell'assale sia installata correttamente nell'apposito alloggiamento quando si monta la ruota. Se non è installata saldamente, l'impianto frenante è disattivato e ciò può causare lesioni personali e/o provocare danni al prodotto.

10. Reinstallare il dado e rondelle sull'assale e stringere.



AVVERTENZA! Assicurarsi che il dado e la rondella siano serrati e reinstallati correttamente.

11. Gonfiare i pneumatici secondo il valore in psi/bar/kPa indicato su ciascun pneumatico.

12. Rimuovere i blocchi di legno da sotto il scooter.

SUPERFICI ESTERNE

L'occasionale applicazione di un balsamo per plastica o gomma può essere vantaggiosa per paraurti, gomme e rivestimenti esterni.



AVVERTENZA! Non usare il balsamo per gomma o plastica sul sedile del scooter o sul battistrada. Possono diventare pericolosamente scivolosi.

PULIZIA E DISINFEZIONE

- Usare un panno umido e un detergente neutro e non abrasivo per pulire le parti di plastica e metallo del scooter. Evitare l'uso di prodotti che possono graffiare la superficie del scooter.
- Se necessario, pulire l'ausilio con un disinfettante approvato. Verificare che il disinfettante sia sicuro per l'uso prima dell'applicazione.



AVVERTENZA! Seguire tutte le istruzioni di sicurezza per l'uso idoneo del disinfettante prima di applicarlo all'ausilio. La mancata osservanza può causare un deterioramento prematuro dell'imbottitura e/o delle vernici del scooter.

CONNETTORI TERMINALI BATTERIE

- Accertarsi che i connettori siano ben saldi e privi di corrosione.
- Le batterie devono essere posizionate in piano negli appositi alloggiamenti.
- I terminali batterie devono essere rivolti verso il retro dello scooter.

CABLAGGIO

- Controllare regolarmente tutti i collegamenti elettrici.
- Controllare regolarmente gli isolamenti elettrici per usura o danni, compreso il cavo di alimentazione del caricabatterie.
- Fare eseguire le riparazioni o le sostituzioni di qualsiasi connettore danneggiato, collegamento o isolamento dal proprio fornitore autorizzato prima di riutilizzare lo scooter.



PROIBITO! Anche se lo scooter ha superato i test richiesti, tenere le connessioni elettriche lontane da esposizione diretta all'acqua o corpi liquidi e incontinenze. Controllare con una certa frequenza le componenti elettriche per eventuali segni di corrosione e conseguenti sostituzioni dove necessario.



AVVERTENZA! Non tirare direttamente i cavi elettrici per staccarli dal scooter. Afferrare sempre il connettore quando si scollegano i cavi, onde evitare danni.

IX. CURA E MANUTENZIONE

SCOCHE IN PLASTICA ABS

- Le scocche sono realizzate in plastica ABS resistente e sono rivestite con vernice di uretano di formula avanzata.
- Una leggera applicazione di cera per auto mantiene la lucentezza delle scocche.

SUPPORTI ASSE E GRUPPO MOTORE/DIFFERENZIALE

Questi elementi sono prelubrificati, sigillati e non richiedono alcuna lubrificazione successiva.

SPAZZOLE MOTORE

Le spazzole motore sono alloggiare all'interno del gruppo motore/differenziale. Devono essere periodicamente ispezionate per usura dal rivenditore autorizzato.

CONSOLE, CARICABATTERIE E COMPONENTI ELETTRONICI POSTERIORI

- Mantenere queste aree libere da umidità.
- Lasciare asciugare completamente queste aree se sono state esposte a umidità prima di usare nuovamente lo scooter.

SOSTITUZIONE FUSIBILI

Per controllare un fusibile:

1. Rimuovere il fusibile estraendolo dal suo alloggiamento.
2. Esaminare il fusibile per accertarsi che sia bruciato.
Vedere le figure 26
3. Inserire un nuovo fusibile della stessa frequenza.



AVVERTENZA! La frequenza del fusibile di ricambio deve corrispondere esattamente a quella del vecchio. La mancata osservanza di questa direttiva può causare danni al sistema elettrico.

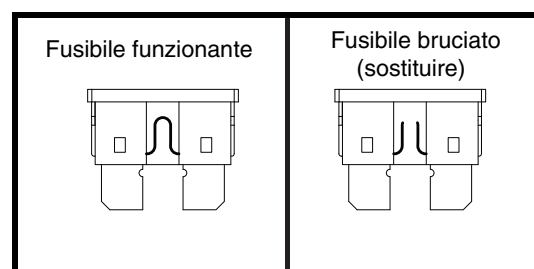


Figura 26. Sostituzione del fusibile

SOSTITUZIONE DEL DADO DI BLOCCO IN NYLON

Tutte le guarnizioni dei dadi di sicurezza rimosse durante lo smontaggio o il controllo del scooter dovranno essere sostituite con nuove guarnizioni. Le guarnizioni dei dadi di sicurezza non dovranno essere riutilizzate in quanto potrebbero causare danni e comportare un utilizzo meno sicuro del mezzo. Le guarnizioni dei dadi di sicurezza sono in vendita nei negozi di ferramenta o presso i Vostri Rivenditori autorizzati.

CONSERVAZIONE DEL SCOOTER

Se si prevede di non utilizzare il scooter per un lungo periodo di tempo, è consigliabile:

- Caricare completamente le batterie prima del rimessaggio.
- Scollegare le batterie dal scooter.
- Conservare il scooter in un ambiente caldo e asciutto.
- Evitare di conservare il scooter in luoghi dove può essere esposto a temperature estreme.
- Temperatura di conservazione consigliata: da -75°C/-104°F a 70°C/158°F.

IX. CURA E MANUTENZIONE



AVVERTENZA! Proteggere sempre le batterie dal congelamento e non caricare mai una batteria congelata. Ciò danneggia la batteria.

Le batterie scaricate a fondo regolarmente e caricate di rado, conservate a temperature estreme, o conservate senza effettuare ricariche complete, possono essere danneggiate in maniera permanente, con conseguente inaffidabilità e limitata durabilità. Si raccomanda di caricare le batterie periodicamente in caso di rimessaggio prolungato per garantire prestazioni adeguate.

In caso di rimessaggio prolungato, è consigliabile posizionare delle tavole sotto il telaio del scooter per sollevarlo da terra. Ciò libera i pneumatici dal peso e riduce la possibilità di formazione di punti piatti nelle aree di contatto dei pneumatici con il suolo.

SMALTIMENTO DEL SCOOTER

Il scooter deve essere smaltito in conformità con quanto previsto dalle leggi e dalle normative locali e nazionali in vigore. Contattare l'ente locale per lo smaltimento dei rifiuti oppure il rivenditore autorizzato per le informazioni sul corretto smaltimento dei materiali di imballo del scooter, delle componenti metalliche del telaio, delle componenti di plastica, della parte elettronica e delle batterie, neoprene, silicone, e materiali di poluretano.